

# КОЛИЧЕСТВЕННЫЕ МЕТОДЫ В ИСТОРИИ, ИСТОРИЧЕСКАЯ ИНФОРМАТИКА

Шиллер В.В.

DOI: 10.7256/2222-1972.2014.2.12567

При цитировании этой статьи сноска на doi обязательна

## Направления конфессиональной политики Советского государства и индикаторы ее оценки в Кузбассе в 1920–1960-е гг.

**Аннотация:** Предметную область статьи составляет система индикаторов, характеризующих направления государственной конфессиональной политики в период 1920–1960-х гг. в Кузбассе. К перечню предлагаемых индикаторов отнесены структурные элементы и функциональные связи христианских общин, в том числе: система управления, социальная и этническая стратификация, половозрастная структура, расселение верующих религиозных объединений, а также система конфессионального и этноконфессионального взаимодействия, складывающегося между общинами и подвергающегося трансформации под влиянием государственной политики и сложившейся политической конъюнктуры. Методологической основой статьи является системный подход, в соответствии с которым религиозные объединения рассматривались в качестве функциональных, иерархически соподчиненных систем, имеющих сложную внутреннюю структуру, а политика государственных органов выступала фактором «внешней среды». Для оценки репрезентативности данных, содержащихся в полных списках верующих религиозных общин Кузбасса, использован корреляционный анализ. При определении круга структурных элементов и функциональных связей религиозных общин, являющихся индикаторами конфессиональной политики государства, применялся историко-сравнительный метод в диахронном аспекте. Научная новизна работы определяется введением в научный оборот новых массовых источников, представленных полными списками верующих протестантских общин Кузбасса за 1920–1960-е гг., а также предложенной системой индикаторов, включающих в себя ряд структурно-функциональных элементов религиозных объединений и позволяющих оценивать эффективность и направленность конфессиональной политики государства в конкретный период. Исследование показало, что в перечень наиболее надежных индикаторов входит указанный в статье набор социальных и демографических характеристик религиозных объединений.

**Annotation:** The article addresses the system of indicators, which characterize the course of the Soviet government's confessional policy in the period from 1920s to the 1960s in the Kuzbass. The set of considered indicators includes structural elements and practical ties of the Christian communities, among which: the system of governing, the social and ethnic stratification, the gender and age structure, the resettlement of the members of religious communities, as well as the confessional and ethnoreligious system of interaction, which was established between communities and subjected to change under the influence of the governmental policy and the political situation of the moment. The methodological basis for this article is the systematic approach that regards religious communities as functional, hierarchically subordinated systems, endowed with complex internal structures, and for which the policy of the state acted as an "external environmental factor". A correlation analysis has been applied to estimate the representativeness of the data in the complete records of the religious communities in the Kuzbass. And the historical-comparative methodology, in a diachronic manner, has been adopted to determine the set of structural elements and the practical ties of the religious communities that act as indicators of the state's confessional policy. The scientific novelty of this work lays in the introduction of mass sources, constituted by the complete records of the protestant religious communities in the Kuzbass from 1920 to the 1960s, as well as the presented system of indicators, which include a series of structural-functional elements of the religious communities, allowing for an assessment of the direction and effectiveness of the state's confessional policy in this specific time period. This research shows that a series of socio-demographic determinants of the religious communities, designated in the article, belong to the set of the most reliable indicators.

**Ключевые слова:** государственная конфессиональная политика, евангельские христиане-баптисты, полные списки верующих, индикаторы оценки политики, протестанты Кузбасса, конфессиональное взаимодействие, этноконфессиональное взаимодействие, стратификация протестантских общин, демография религиозных общин, верующие советского периода

**Key Words:** government confessional policy, Evangelical Christians-Baptists, complete records of the religious communities members, policy assessment indicators, the Kuzbass Protestants, confessional interaction, ethnoreligious interaction, protestant community stratification, religious community demography, religious people in the Soviet period.

**П**роблема выявления круга индикаторов, позволяющих корректно рассматривать государственную конфессиональную политику Советского государства через призму аксиологии и степени эффективности, назрела давно. Традиционно политика государственных структур в отношении религиозных объединений оценивалась как позитивная или негативная исключительно на основе действующих в изучаемый период правовых норм и анализе количественных показателей, включающих динамику регистрации помещений богослужебного назначения и изменение численности верующих<sup>1</sup>. За пределами внимания исследователей оставались факты игнорирования значительной частью конфессиональных объединений государственной регистрации своих общин и молитвенных зданий. Кроме того, численный рост общин, оценивающийся как надежный индикатор позитивной конфессиональной политики, вполне мог отражать тенденцию усиления государственного контроля путем укрупнения религиозных объединений за счет мелких общин и групп, действовавших ранее нелегально.

Задачей данной статьи является определение круга структурных элементов и функциональных связей религиозных общин, являющихся индикаторами конфессиональной политики государства и выявляемых при мониторинговом подходе.

Выбор хронологических рамок статьи был обусловлен динамикой государственной конфессиональной политики, приводящей на отдельных исторических этапах к значительным структурным трансформациям религиозных объединений. Нижняя грань во многом определялась последствиями практической реализации Декрета СНК «Об отделении церкви от го-

сударства и школы от церкви» от 23 января 1918 г., отчетливо проявившимися к началу 1920-х гг. Результатом новой политики явилось изменение социально-правового статуса верующих и религиозных общин, структурные компоненты которых подверглись значительной трансформации. В этот период государство не только декларировало, но и частично исполняло принципы свободы совести. Выбор верхней грани был определен последствиями принятого на XXII съезде КПСС (1961) решения о построении к 1980 г. коммунизма в СССР. Государственная конфессиональная политика этого периода, направленная на массовые гонения верующих, снятие с регистрации религиозных объединений, вызвала к жизни сильное протестное движение «инициативников» и привела к значительной трансформации основных структурных компонентов большинства общин. Помимо этого, определенное влияние на выбор хронологических рамок оказало и состояние корпуса источников, необходимого для решения поставленной исследовательской задачи. Основу последнего составили законодательные акты, регулирующие деятельность религиозных объединений вплоть до начала 1990-х гг.<sup>2</sup> и первичные статистические материалы (полные списки верующих религиозных общин), позволяющие реконструировать половозрастную, социальную, образовательную структуру, а также систему расселения верую-

<sup>1</sup> Клибанов А. И. Религиозное сектантство и современность. М., 1969.; Сосковец Л. И. Религиозные конфессии Западной Сибири в 40–60-е годы XX века. Томск, 2003; Горбатов А. В. Государство и религиозные организации Сибири в 1940-е – 1960-е гг. Томск, 2008; Сосковец Л. И. Религиозные конфессии Западной Сибири в 40–60-е годы XX века. Томск, 2003; и др.

<sup>2</sup> Декрет СНК от 23 января 1918 г. «Об отделении церкви от государства и школы от церкви»; Постановление НКЮ РСФСР и НКВД РСФСР от 15 апреля 1923 г. «Инструкция о порядке регистрации религиозных обществ и выдачи разрешений на созыв съезд таковых»; Постановление НКЮ и НКВД РСФСР от 19 июня 1923 г. «Инструкция по вопросам, связанным с проведением декрета об отделении церкви от государства»; Постановление ВЦИК СНК от 8 апреля 1929 г. «О религиозных объединениях»; Постановление СНК от 19 ноября 1944 г. «О порядке открытия молитвенных зданий религиозных культов»; Постановление СНК от 28 января 1946 г. «О молитвенных зданиях религиозных обществ»; Указ Президиума ВС РСФСР от 4 мая 1961 г. «Об усилении борьбы с лицами, уклоняющимися от общественно-полезного труда и ведущими антиобщественный паразитический образ жизни»; Постановление Совета по делам религий при СМ СССР от 28 августа 1974 г. «Об упорядочении сети религиозных объединений, состоящих из граждан немецкой национальности, и усилении контроля за их деятельностью».

щих. Полные списки верующих протестантских общин и групп отложились в фондах Р-18 и Р-964 Государственного архива Кемеровской области (ГАКО) и охватывают период 1925–1963 гг.<sup>3</sup>. Структура списков была определена Постановлением НКЮ и НКВД РСФСР от 15.04.1923 г.<sup>4</sup> Они составлялись руководителем или секретарем общины и предоставлялись в административный отдел Кемеровского горсовета (1920-е – 1930-е гг.), а впоследствии – уполномоченному Совету по делам религиозных культов при Кемеровском облисполкоме (1940-е – 1960-е гг.). У каждого верующего, внесенного в список, фиксировались: фамилия, имя, отчество; год рождения (или возраст); национальность и гражданство; судимость (лишение избирательных прав); место и дата крещения; время приезда в область и место выбытия; место работы и должность; образование, социальное происхождение и имущественное положение; адрес фактического места жительства; семейное положение и статус в общине.

Имеющийся корпус источников сохранился частично и представляет собой «естественную выборку». Списки верующих религиозных общин неравномерно распределены по годам и населенным пунктам, что создает определенные трудности при реконструкциях и корректной интерпретации полученных результатов. Помимо этого, в результате первичного анализа источников были выявлены некоторые расхождения в персональных данных ряда верующих в списках разных лет, и в результате у одного человека разница в датах рождения и крещения может составлять 2–3 года, что может внести определенные искажения в ходе анализа половозрастной структуры общин. Например, у верующего общины евангельских христиан-баптистов (далее – ЕХБ) пос. Байдаевка Гусарова Р. А. в списке 1949 г. фиксируется 1911 год рождения<sup>5</sup>, а в материалах 1958 г. – 1915 г.<sup>6</sup>. В результате, в половозрастной пирамиде, отражающей демографическое состояние объединения ЕХБ пос. Байдаевка на 1958 г., он, по данным списка за 1949 г., должен находиться в возрастной группе

45–49 лет, а по информации источника за 1958 г. – в группе 40–44 года.

Для общей оценки источника и определения уровня репрезентативности данных, заложенных в полных списках верующих религиозных общин и используемых для реконструкции половозрастной структуры общин и основных этапов их формирования, применен корреляционный анализ. Исходя из того, что при полной сопряженности показателей коэффициент корреляции будет стремиться к единице, были использованы данные по одним и тем же верующим, фиксировавшимся в списках конкретной общины за несколько лет. Анализировались ряды, составленные из годов рождений и крещений, взятые из двух полных списков верующих разных лет. Выбор списков был обусловлен состоянием источниковой базы по каждой конкретной общине. Для ЕХБ пос. Байдаевка, г. Ленинска-Кузнецкого и г. Кемерово эти данные были взяты из документов за 1949 и 1958 гг., ЕХБ г. Осинники – за 1949 и первую половину 1958 г., ЕХБ г. Сталинска – за 1948 и 1958 гг., баптистов г. Кемерово – за 1935 и 1937 гг., ЕХБ г. Киселевска – за 1958 и 1963 гг. и ЕХБ г. Белово – за 1955 и 1957 гг. После вычленения этой группы лиц был рассчитан коэффициент линейной корреляции между датами рождения и датами крещения (табл. 1).

Таблица 1.

### Статистическая проверка репрезентативности данных о рождении и крещении в полных списках верующих религиозных общин Кузбасса (коэффициенты корреляции)

Религиозная община	Между годами рождения	Между датами крещения
ЕХБ, пос. Байдаевка (1949, 1958 гг.)	0,567	0,997
ЕХБ, г. Ленинск-Кузнецкий (1949, 1958 гг.)	0,948	0,969
ЕХБ, г. Осинники (1949, 1-я пол. 1958 г.)	0,985	0,938
ЕХБ, г. Сталинск (1948, 1958 гг.)	0,959	0,946
ЕХБ, г. Кемерово (1949, 1958 гг.)	0,961	0,903
Баптисты, г. Кемерово (1935, 1937 гг.)	0,972	0,929
ЕХБ, г. Киселевск (1958, 1963 гг.)	0,998	–
ЕХБ, г. Белово (1955, 1957 гг.)	0,996	0,567

Полученные показатели свидетельствуют о высокой степени соответствия как дат рождения, так и дат крещения в списках верующих общин гг. Ленинска-Кузнецкого, Кемерово, Осинники, Киселевска и Сталинска по данным за два

<sup>3</sup> Государственный архив Кемеровской области (далее – ГАКО). Ф. Р-18. Оп. 1. Д. 3, 182, 443, 615; Ф. Р-964. Оп. 1. Д. 17, 18, 19, 22, 23, 41.

<sup>4</sup> Постановление НКЮ РСФСР и НКВД РСФСР от 15 апреля 1923 г. «Инструкция о порядке регистрации религиозных обществ и выдачи разрешений на созыв съездов таковых».

<sup>5</sup> ГАКО. Ф. Р-964. Оп. 1. Д. 22. Л. 40 об. – 41.

<sup>6</sup> Там же. Л. 232 об. – 233.

различных года. Сравнительно невысокими оказались коэффициенты корреляции между датами рождения членов общины ЕХБ поселка Байдаевка в списках за 1949 и 1958 гг., а также датами крещения верующих г. Белово по данным за 1955 и 1957 гг. Объяснить расхождения данных в списках можно следующим. Религиозное объединение пос. Байдаевка имело сложный состав и включало, помимо жителей поселка, верующих, проживающих на территории городов Мыски и Междуреченска, находящихся на значительном расстоянии от Байдаевки. Поскольку приезжать каждое воскресенье в молитвенный дом для таких верующих было затруднительно, то их контакты с руководством общины носили эпизодический характер. Поэтому, когда наступало время составления и подачи списков верующих в органы власти, секретарь общины, вероятно, ставил даты рождения «на глазок». Подкрепляется это предположение тем, что у иногородних верующих вместо полного домашнего адреса был указан только населенный пункт, где они проживали, в то время как у поселковых домашних адрес был указан полностью. Расхождений между датами крещения по двум годам практически не было, поскольку в изучаемый период процедуру крещения адепты проходили, как правило, на базе молитвенного дома, и эти сведения откладывались в архиве общины. Низкая корреляция между датами крещения членов общины ЕХБ г. Белово за два указанных года объясняется тем, что это объединение не имело регистрации и, соответственно, никакой бумажной фиксации актов крещения не осуществлялось. В силу подавляющего большинства неграмотных среди верующих этой общины год крещения тоже припомнился приблизительно.

Таким образом, использовать данные списков религиозных объединений гг. Ленинска-Кузнецкого, Кемерово, Осинники, Киселевска и Сталинска можно на безусловной основе, принимая во внимание их высокий уровень репрезентативности. Сведениями же по общинам пос. Байдаевка и г. Белово надо пользоваться осторожно, оговаривая их не очень высокую степень репрезентативности.

\* \* \*

В начале 1920-х гг. на территории города Щегловска (с 1932 г. – Кемерово) и Щегловского района, определенных для этого периода в качестве выборочных полигонов, прослеживается бурный рост протестантских конфессий (пре-

жде всего – баптистов и евангельских христиан), чему способствовал их изменившийся после революции социально-правовой статус. Во многом это было обусловлено и проводимым государством курсом на ослабление позиций РПЦ и ее начавшимся расколом на «обновленцев» и «тихоновцев».

Точное время появления баптистов на территории изучаемого региона неизвестно, но в 1920-е гг. уже существовал ряд групп или общин баптистов. У нескольких членов кемеровской общины баптистов в списках за 1935 и 1937 гг. отмечалось, что они были крещены в г. Кемерово (тогда Щегловске) в 1920 г., в 1922 г. – в г. Мариинске и Тяжинском районе, и в 1923 г. – в Топкинском районе<sup>7</sup>. Основу общины составили прибывшие из других регионов. По данным на 1937 г. постоянно проживали на территории Кемерово и Кемеровского района 2 % верующих, все остальные были приезжими, большинство из которых составляли прибывшие из Новосибирского округа – 34 %<sup>8</sup>. Их основная часть была крещена ранее. В 1937 г. только 16 % прошли обряд крещения в Кемерове. Из крещенных в других местах самый большой удельный вес составляли крестившиеся в Новосибирске и Новосибирском округе – 34 %<sup>9</sup>. Формировалась община главным образом за счет верующих, проживающих постоянно на территории Сибири. Выходцы с европейской территории России имели незначительный удельный вес<sup>10</sup>. Большинство верующих в тот период происходили из крестьян. Помимо зарегистрированной общины, в районе существовал ряд нелегальных общин и групп баптистов. Об этом косвенно свидетельствует тот факт, что многие уже крещенные верующие, прибывшие из других регионов в период 1929–1934 гг., не сразу примкнули к официально существующей общине, а появились в ней только в 1937 г.

Первое документальное свидетельство о существовании евангельских христиан на территории Щегловского района относится к 1919 г.<sup>11</sup>. Городская община евангельских христиан была сформирована, в отличие от баптистской, преимущественно за счет выходцев из европей-

<sup>7</sup> ГАКО. Ф. Р-18. Оп. 1. Д. 443. Л. 72, 75 об.; Д. 615. Л. 37–39 об.

<sup>8</sup> ГАКО. Ф. Р-18. Оп. 1. Д. 615. Л. 37–39 об.

<sup>9</sup> Там же.

<sup>10</sup> Там же.

<sup>11</sup> ГАКО. Ф. Р-18. Оп. 1. Д. 3. Л. 6 об.–8.

ской части России<sup>12</sup>. Щегловские евангельские христиане поддерживали активные связи с общинами ряда населенных пунктов: пос. Гурьевска, городов Ленинска-Кузнецкого и Тайги<sup>13</sup>. Ареал распространения евангельских христиан был достаточно обширен. Мелкие группы существовали практически во всех крупных сельских населенных пунктах Кемеровского и Щегловского районов, что можно считать результатом активной работы благовестников-миссионеров.

В 1920-е гг. конфессиональная политика государства определялась ограниченным числом нормативно-правовых актов. По источникам прослеживается, что на повседневную деятельность общин, несомненно, оказывал влияние Декрет СНК «Об отделении церкви от государства и школы от церкви», изданный 23 января 1918 г. 13 статей Декрета охватывали достаточно узкий спектр вопросов. Они не регламентировали вопросы внутреннего устройства религиозных организаций и характер миссионерской деятельности. Однако отдельные стороны деятельности общин были затронуты достаточно серьезно:

- были запрещены принудительные денежные сборы и наказания членов религиозных общин (ст. 11);
- религиозные организации были лишены права юридического лица (ст. 12);
- они не имели права владеть собственностью (ст. 12), а все их имущество объявлялось народным достоянием (ст. 13).

Декларативные и нечеткие положения декрета создавали ситуацию, при которой взаимоотношения религиозных объединений с органами местной власти регулировались не нормативно-правовыми актами, а конкретной ситуацией на местах. По преобладанию лиц, занятых на производстве, и «семейных домохозяек»<sup>14</sup> можно говорить о том, что воздействие органов власти на общины евангельских христиан и баптистов было минимальным. Возрастная структура свидетельствует о сохранении достаточно вы-

сокого удельного веса лиц трудоспособного населения<sup>15</sup>. Структура половозрастных пирамид в рассматриваемый период включает в себя значительное число молодежи и лиц среднего возраста. Для сравнения можно проанализировать половозрастную структуру православных общин, испытывавших серьезные экономические и правовые затруднения в своей деятельности и находившихся потому на стадии демографической старости, имея в своем составе преимущественно лиц предпенсионного и пенсионного возраста<sup>16</sup>.

О незначительном воздействии государства в это время свидетельствует также факт устройства системы управления общин в соответствии с конфессиональными традициями, а не нормативно-правовыми положениями государственного религиозного законодательства. В общине баптистов Щегловска (Кемерова) в период 1925–1928 гг. высшим органом управления являлось периодически собирающееся общее деловое собрание общины, состоящее из всех крещеных членов, включающее в себя и мужчин, и женщин. В функции делового собрания входило назначение и смещение пресвитеров, управление имуществом общины, устройство молитвенных собраний, участие в съездах религиозных обществ, прием и исключение членов общины, изменение устава религиозного общества. На время собрания из числа общинников избирали председателя делового собрания, его товарища (помощника) и секретаря. У баптистов особой закономерности в выборе лиц на эти должности не замечено. Председателем, помощником или секретарем мог быть выбран любой общинник независимо от его семейного положения, пола, возраста, социального статуса и принадлежности к исполнительному органу общины. Редко бывало, когда один человек занимал одну из этих должностей несколько раз. В перерывах между деловыми собраниями руководящие функции возлагались на исполнительный орган общины, в состав которого входили: руководитель (в источниках с 1927 г. – пресвитер), его помощник (с 1927 г. – диакон) и секретарь. Круг их задач включал осуществление взаимоотношений с органами власти на предмет проведения деловых собраний, подачу заявлений о регистрации, крещении и проч., а так же проведение богослужбных собраний. У евангельских хри-

<sup>12</sup> ГАКО. Ф. Р-18. Оп. 1. Д. 3. Л. 212 об.–215.

<sup>13</sup> ГАКО. Ф. Р-18. Оп. 1. Д. 615. Л. 25, 26, 28.

<sup>14</sup> В рамках религиозных объединений нами были выделены две группы женщин, имеющих по данным полных списков верующих статус домохозяек: женщины, с которыми в общине присутствовали мужья и дети («семейные домохозяйки»), и женщины, представляющие свое домохозяйство только собой («одинокое домохозяйки»). Реконструкция осуществлялась на основе домашних адресов, позволивших сгруппировать верующих по домохозяйствам и определить таким образом кровнородственные связи и источники пополнения религиозных объединений.

<sup>15</sup> ГАКО. Ф. Р-18. Оп. 1. Д. 3. Л. 144 об.–147; Д. 11. Л. 20.

<sup>16</sup> ГАКО. Ф. Р-18. Оп. 1. Д. 615. Л. 84–85 об.

стиан система управления существенно отличалась от практикуемой у баптистов. Наряду с общими деловыми собраниями у них существовал общинный Совет, состоявший из 10 членов и 2 кандидатов. Круг членов Совета был достаточно замкнут. Председатель и секретарь для деловых собраний назначались не из среды рядовых членов общины, а из числа членов Совета. Делегаты на съезды всех уровней (районный, окружной и проч.), члены районного и окружного Советов, а также руководитель общины тоже выбирались из числа членов общинного Совета. Возможно, лица, входящие в его состав, являлись лидерами территориальных групп, явившихся в свое время основой для создания в г. Щегловске общины.

Достаточно терпимое отношение государства к протестантским конфессиям прослеживается и по тому факту, что молитвенный дом евангельских христиан располагался в центре Щегловска, на улице Советской (в настоящее время – проспект Советский г. Кемерово). Однако определенные ограничения все же существовали. Так, несмотря на то, что все заявления с просьбой провести крещение, подаваемые евангельскими христианами и баптистами в период 1926–1928 гг. удовлетворялись, органы власти стремились минимизировать их воздействие на общество, влияя на сроки. Разрешения на проведение обряда выдавались не на указанный в заявлениях день, а на другой. Сопоставление по календарю дней, на которые намечалось крещение, и дней, на которые выдавалось разрешение, позволило установить, что общины, как правило, делали запросы на воскресные дни, а получали разрешение на крещение в будние. Объясняется это следующим. В соответствии с обрядностью, шествие к месту крещения верующие осуществляли открыто, всей общиной. До 1928 г. местом крещения для евангельских христиан являлась река Томь, протекающая в центре города. С 1928 г. крещение стали проводить в р. Искитимке, где с 1926 г. крестили своих приверженцев и баптисты. В процессе движения к месту исполнения обряда, верующие пели песни религиозного содержания, что неизбежно привлекало внимание неверующих горожан, которых в выходные дни на улицах было немало. Именно поэтому органы местной власти стремились давать разрешение на крещение в те дни, когда основная часть горожан находилась на работе и наблюдать за процессами не имела возможности.

В начале 1930-х гг. картина существенно меняется. Постановление ВЦИК-СНК от 8 апре-

ля 1929 г. в сравнении с Декретом 1918 г. продуманно и жестко регламентировало деятельность и перестраивало структуру религиозных объединений. С учетом исторической обстановки принятие Постановления можно расценивать как попытку поставить *все* религиозные организации под жесткий государственный контроль. Реализовалось это путем создания единой системы управления *для всех* и прохождением *обязательной* процедуры регистрации (ст. 4)<sup>17</sup>. В соответствии с документом в структуре всех религиозных общин появлялись новые элементы: исполнительный орган и ревизионная комиссия. В состав исполнительного органа входили председатель, казначей и секретарь. В круг обязанностей председателя входило: 1) распоряжение финансами общины в виде оплаты страховки за молитвенный дом, земельной ренты и проч. (он подписывал расходные ордера); 2) взаимоотношения с органами местной власти. Казначей занимался кассой (приобретал предметы культового назначения, свободные деньги общины вкладывал на счет в сберкассе) и ведением финансовой документации: подшивал все приходные и расходные ордера (эту документацию потом проверяли ревизионная комиссия и органы власти). Секретарь составлял списки верующих, членов исполнительного органа и ревкомиссии для предоставления в регистрирующие органы, а также вел протоколы во время заседаний деловых собраний и заседаний выборных органов общины. Ревизионная комиссия контролировала деятельность исполнительного органа, проверяя в числе прочего кассу и правильность ведения финансовой документации. Реализация основных положений «Постановления» приводила к потере авторитета и реальных рычагов управления служителями культа, ограничивая их функциональную нагрузку исключительно исполнением религиозных обрядов и чтением проповедей, и отвлекала членов религиозных объединений от собственно религиозной составляющей, превращая собрания верующих в своеобразные «партийные собрания». В рассматриваемый период деловые собрания у баптистов и евангельских христиан проводились с такой же периодичностью, что и молитвенные. Смещение акцентов в функционирова-

<sup>17</sup> Постановление Всероссийского Центрального исполнительного комитета и Совета народных комиссаров РСФСР «О религиозных объединениях» // Собрание узаконений и распоряжений Рабоче-крестьянского правительства РСФСР. 18.05.1929 г. № 35.

нии религиозных общин серьезно отразилось на статусе пресвитеров, переставших пользоваться авторитетом среди верующих, уступив позиции председателям общин, выполнявшим функции главы исполнительного органа. Отражением этой тенденции явился конфликт пресвитера баптистской общины г. Кемерово Ивана Дороднова с общиной. В 1934 г. Дороднов отказался выполнять функции пресвитера, поскольку его «как молодого и неопытного каждый учил, что делать и каждый им распоряжался»<sup>18</sup>. Дороднов настоял на снятии его с должности пресвитера, и исполнительный орган общины вынужден был удовлетворить его просьбу<sup>19</sup>. Задача создания единообразной структуры религиозных объединений была решена, но раздробление функций между служителями культа, исполнительным органом и ревкомиссией привело к усложнению системообразующих связей общины. Прекратить существование общин, получивших несколько ключевых элементов вместо одного интегрирующего центра, ранее сосредотачивающего все функциональные связи и управленческие рычаги, стало гораздо сложнее. В этот период еще продолжало функционировать деловое собрание, решая вопросы, связанные с избранием членов исполнительного органа и ревкомиссии, выбором пресвитера, сторожа молитвенного дома и уборщицы и определением размера их заработной платы, но уже проявлялись тенденции перехода части функций собрания в руки исполнительного органа общины. У баптистов с 1934 г. вопросы, связанные с «платежами, закупками, приемом новых членов и исключением порочных и согрешивших членов общины»<sup>20</sup>, рассматривали именно члены исполнительного органа, а деловому собранию оставалось только утвердить уже принятое решение. Возможно, это было связано с попытками, с одной стороны, вернуть былой приоритет молитвенным собраниям, а с другой – усилить положение членов выборных органов. Высокий авторитет последних обуславливал и конкурентную борьбу за занятие должностей в этих органах.

В стремлении прекратить рост религиозных объединений, прежде всего – протестантских, места религиозной проповеди ограничивались молитвенными зданиями и местами жительства верующих (т.е. территориальных

групп) (ст. 19)<sup>21</sup>. Кроме того, запрещалось создавать кассы взаимопомощи, кооперативы и другие экономические союзы, оказывать материальную поддержку своим членам, организовывать специальные детские, юношеские, женские и проч. молитвенные собрания, а так же устраивать литературные, рукодельческие и прочие кружки, организовывать санатории и проч. (ст. 17)<sup>22</sup>. Это серьезно ограничивало возможности миссионерской работы и затрагивало в первую очередь протестантские конфессии.

Уже к середине 1930-х гг. прослеживается серьезное сокращение числа всех конфессиональных общин, обусловленное не только проводившимися антирелигиозными кампаниями, но и (опосредованно) развернувшейся коллективизацией и сопутствующими ей массовыми репрессиями. Последние отразились на половозрастной и социальной структуре, как баптистов, так и евангельских христиан. Отмечаются тенденции сокращения доли мужчин в общинах и начавшееся старение состава религиозных общин<sup>23</sup>. На основании анализа выстроенных нами возрастных пирамид прослеживается резкое сокращение удельного веса представителей возрастной группы 15–19 лет при значительном увеличении численности возрастной группы 65–69 лет и появление новой группы 70–74 года (см. приложение, пирамида 1). Кроме этого, отмечается значительное увеличение удельного веса таких категорий, как иждивенцы, пенсионеры, «одинокое домохозяйки», при одновременном снижении количества занятых на производстве и «семейных домохозяек»<sup>24</sup>.

Изменение отношения органов власти проявилось и в том, что открытые дневные крещения в естественных водоемах (рр. Тотьма и Искитимка) были запрещены, несмотря на готовность общин пойти на изменение обрядности. Так, в 1934 г. община евангельских христиан, подавая заявление на проведение крещения, предлагала провести его без всякого шествия и церемонии в 3 часа ночи. Днем крещения в заявлении была указана среда (а не воскресенье,

<sup>21</sup> Там же.

<sup>22</sup> Там же.

<sup>23</sup> ГАКО. Ф. Р-18. Оп. 1. Д. 3. Л. 38 об.-42 об., 205–206 об., 212 об.-215; Д. 11. Л. 20; Д. 443. Л. 21–23 об., 37–38 об., 72–75 об.; Д. 615. Л. 37–39 об.

<sup>24</sup> ГАКО. Ф. Р-18. Оп. 1. Д. 3. Л. 6 об.-8, 144 об.-147; Д. 11. Л. 4, 20; Д. 443. Л. 21–23 об., 37–38 об., 72–75 об.; Д. 615. Л. 37–39 об.; Ф. Р-964. Оп. 1. Д. 17. Л. 85 об.-96, 317–332; Д. 18. Л. 70 об.-76, 209 об.-215 об., 218; Д. 19. Л. 395 об.-445; Д. 22. Л. 39 об.-46, 231 об.-246; Д. 23. Л. 97–105 об., 350 об.-365.

<sup>18</sup> ГАКО.Ф. Р-18. Оп. 1. Д. 443. Л. 57. В цитате сохраняется пунктуация источника.

<sup>19</sup> Там же. Л. 57 об.

<sup>20</sup> ГАКО.Ф. Р-18. Оп. 1. Д. 443. Л. 40 об.

как обычно). В этом же году, не без влияния административного отдела Кемеровского горсовета, община попросила поменять молитвенное здание явно по невыгодному для нее варианту. Здание, расположенное в Центральном районе города (ул. Советская, 61), было сменено на помещение, находящееся в нынешнем Заводском районе (ул. 4-я Октябрьская)<sup>25</sup>. Сельские группы евангельских христиан с началом коллективизации стали постепенно исчезать одна за другой, и, в конечном итоге, к 1937 г. одна группа функционировала в районе и одна община существовала в городе Кемерово<sup>26</sup>. В 1937 г. был арестован и расстрелян пресвитер общины баптистов Иван Дороднов, после чего баптисты прекратили свое легальное существование. Данные по другим конфессиям отсутствуют, но можно с большой долей уверенности говорить, что и их постигла подобная участь – арест руководящего состава, с последующим прекращением официального функционирования общин.

В 1940-х – 1950-х гг. ряды протестантских общин пополняются значительным количеством верующих немецкой и украинской национальностей, оказавшихся в Кемеровской области не по своей воле. Первые – как жертвы политики депортации и военнопленные, а вторые – как активные участники движения ОУН-УПА. В связи с изменением этнического состава протестантских общин политику в отношении религиозных объединений, проводимую государственными структурами в этот период, можно назвать этноконфессиональной. В начале 1940-х гг. отмечается период улучшения взаимоотношений между государством и религиозными организациями. Начинается частичная легализация крупных религиозных общин – ЕХБ и РПЦ, и, как ее результат, возникает положительная динамика изменения как численного, так и возрастного состава всех религиозных объединений. В служебных записках уполномоченных Совета по делам религиозных культов имеются данные, согласно которым рост общин происходил не только за счет лиц среднего возраста и пожилых людей, но и молодежи 14–18 лет<sup>27</sup>. Эти сведения подтверждаются и анализом половозрастной структуры зарегистрированных общин ЕХБ, реконструированной нами по срезу 1949 г. и отраженной в виде половозрастных пирамид

(см. приложение, пирамиды 2, 3, 4). Несмотря на достаточно высокий удельный вес лиц старшего возраста по срезу 1949 г. (в сравнении с 1930-ми гг.), в структуре представлена возрастная группа 15–19 лет. Активное вхождение молодежи в общины было характерно для всех этнических групп (приложение, пирамиды 5, 6). По этому параметру прослеживается определенная цикличность: присутствие молодежи в середине – конце 1920-х гг., сокращение ее удельного веса с начала 1930-х гг. (приложение, пирамида 1) и увеличение в 1940-е гг.

С начала 1950-х гг. ситуация опять начинает меняться. Снова отмечается тенденция «старения» общин, уменьшается удельный вес трудоспособных и реально занятых на производстве, «семейных домохозяек». Одновременно растут показатели удельного веса таких категорий, как иждивенцы, инвалиды, пенсионеры и «одинокие домохозяйки»<sup>28</sup>. По служебным запискам уполномоченных прослеживается, что эта ситуация была обусловлена призывом верующей молодежи на действительную военную службу, после завершения которой редко кто возвращался в общину<sup>29</sup>. На изменение состава влияла и секуляризация сознания, которой больше всего была подвержена именно молодежь. Последняя с начала 1950-х гг. стала игнорировать запреты руководящего состава общин ЕХБ на посещение кинотеатров, цирков и других развлекательных учреждений. Раньше за нарушение этих запретов верующие подвергались исключению из общины. Однако подобных нарушителей было, по-видимому, много. Их исключение могло серьезно повлиять на численный состав общин, и выход был найден в сокращении числа запретов: на уровне старшего пресвитера было разрешено посещать кинотеатры, цирки и т.п.<sup>30</sup>

Несомненно, влияние на снижение удельного веса молодежи оказывали:

- активная атеистическая пропаганда;
- работа различных общественных организаций по месту работы или учебы верующей молодежи;
- отсутствие возможности проходить альтернативную военную службу;

<sup>25</sup> ГАКО. Ф. Р-18. Оп. 1. Д. 3. Л. 234, 238.

<sup>26</sup> Там же. Д. 265. Л. 57–57 об.; Д. 615. Л. 67–67 об., 72–74.

<sup>27</sup> Там же. Д. 17. Л. 138.

<sup>28</sup> ГАКО. Ф. Р-18. Оп. 1. Д. 3. Л. 6 об. – 8, 144 об.–147; Д. 11. Л. 4, 20.; Д. 443. Л. 21–23 об., 37–38 об., 72–75 об.; Д. 615. Л. 37–39 об.; Ф. Р-964. Оп. 1. Д. 17. Л. 85 об.–96, 317–332; Д. 18. Л. 70 об.–76, 209 об.–215 об., 218; Д. 19. Л. 395 об. – 445; Д. 22. Л. 39 об.–46, 231 об.–246; Д. 23. Л. 97–105 об., 350 об. – 365.

<sup>29</sup> ГАКО. Ф. Р-964. Оп. 1. Д. 17. Л. 139.

<sup>30</sup> Там же.



- существующие для верующей молодежи, находящейся в статусе «приближенных», возрастные ограничения в прохождении обряда крещения. С середины 1950-х гг. пройти крещение могли только лица, достигшие 21 года, а уже к концу 1950-х гг. – 25 лет. Связано это было с тем, что уполномоченные исключали «слишком молодых» из списка лиц, готовившихся к крещению.

Результатом деятельности органов власти в социальной сфере явилось значительное старение религиозных общин и изменение их социальной структуры. Это выразилось в изменении половозрастного состава и увеличении числа представителей социальных групп иждивенцев, инвалидов, пенсионеров и «одиноких домохозяек» (приложение, пирамиды 7–12).

К концу 1950-х гг. тенденции ужесточения государственной конфессиональной политики получили свое дальнейшее развитие. На XXII съезде КПСС (1961) был взят курс на построение коммунизма, что привело к новым ограничениям, поскольку теоретическая модель новой общественно-экономической формации предполагала в качестве идеологической основы не веру в Бога, а постулаты и принципы научного атеизма. В рамках намеченного курса Кемеровским облисполкомом в 1961 г. было принято Постановление «О запрещении деятельности незарегистрированных религиозных объединений верующих граждан»<sup>31</sup>. Развернулась волна «профилактических мероприятий» с участием общественности, которым подвергся ряд руководителей, проповедников и наиболее активных членов религиозных групп. В результате были «разложены» и прекратили существование ряд групп и общин пятидесятников, меннонитов, адвентистов седьмого дня, и проч.<sup>32</sup>.

Под давлением исполнительных органов государственной власти были ограничены некоторые пункты внутриконфессиональных документов, регулирующих деятельность приходов РПЦ и общин ЕХБ: «Положение об управлении Русской Православной Церкви», новое «Положение о союзе ЕХБ» и «Инструктивное письмо старшим пресвитерам». По данным УКГБ по Кемеровской области за период 1959–1963 гг. были «разложены» 15 протестантских общин и групп и закрыто три прихода РПЦ (два в г. Кемерово

и один в г. Ленинске-Кузнецком)<sup>33</sup>. В ответ на эти мероприятия развернулось движение «инициативников», костяк которого на территории Кузбасса составляли нелегальные объединения ЕХБ. Движение было спровоцировано непродуманной и в отдельных случаях неграмотной конфессиональной политикой государства. Идеологическую подготовку ему обеспечили немцы, часть которых ранее была репатриирована из Германии. Они поддерживали связи с родственниками, проживающими за границей, слушали зарубежные радиостанции (в частности, «Голос Америки»), благодаря чему были знакомы с практикующейся системой взаимоотношений религиозных организаций с государственными органами в зарубежных странах. Кроме этого, около трети состава в легальных общинах ЕХБ составляли лица, крещенные до войны, некоторые из них захватили период «золотого десятилетия» для протестантов. Результатом активной деятельности «инициативников», вырывающих из официально зарегистрированных и стоящих на соглашательских позициях общин верующих немцев, основная масса которых была занята на производстве, явилось резкое старение, уменьшение численности, изменение этнического состава (с полиэтничного на моноэтничный, с доминирующим русским контингентом), серьезное сокращение числа занятых на производстве и категории «семейных домохозяек» в общинах ЕХБ, оставшихся в структуре Всесоюзного совета евангельских христиан-баптистов<sup>34</sup>.

Таким образом, можно отметить, что государственный курс в отношении религиозных объединений постоянно менялся и носил дифференцированный характер. Религиозные объединения в один и тот же период могли иметь неодинаковый социально-правовой статус, что было обусловлено их конфессиональной принадлежностью и политической конъюнктурой. В 1920–1930-е гг., с целью подрыва положения РПЦ, в привилегированном положении находились протестанты, поскольку именно они в дореволюционный период осуществляли активную прозелитическую деятельность среди православного населения России, а в 1950-е гг., в связи с изменением этнической структуры общин, в лучшем положении находились те из них, в состав которых входили исключительно русские верующие.

<sup>31</sup> ГАКО. Ф. П-75. Оп. 8. Д. 26; Ф. П-91. Оп. 1. Д. 172.

<sup>32</sup> ГАКО. Ф. П-91. Оп. 1. Д. 172. Л. 27–29.

<sup>33</sup> ГАКО. Ф. П-90. Оп. 1. Д. 114. Л. 44.

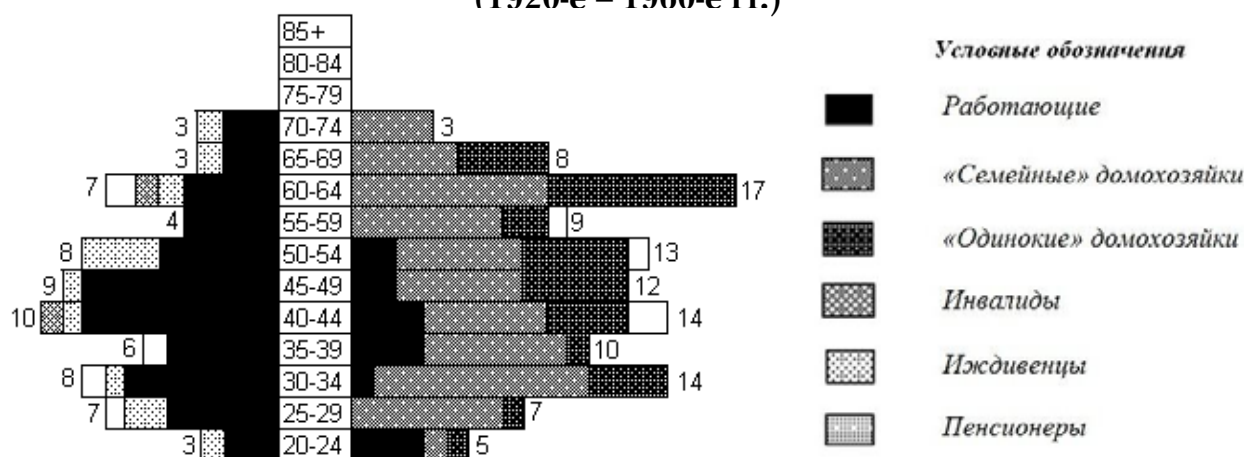
<sup>34</sup> ГАКО. Ф. Р-964. Оп. 1. Д. 41. Л. 292–294.

В первую очередь трансформации под государственным воздействием подвергалась половозрастная и социальная структура общин. Особо чувствительной к изменению курса государственной конфессиональной политики была возрастная группа 15–19 лет. Ее нахождение в половозрастной структуре религиозных объединений свидетельствовало о достаточно ровных (даже позитивных) взаимоотношениях с государством. Ис-

чезновение этой возрастной группы из состава общин свидетельствовало о начавшемся негативном воздействии (зачастую латентном) со стороны государства. Таким образом, в перечень наиболее надежных индикаторов, позволяющих оценивать эффективность и направленность конфессиональной политики государства, входит указанный в статье набор социальных и демографических характеристик религиозных объединений.

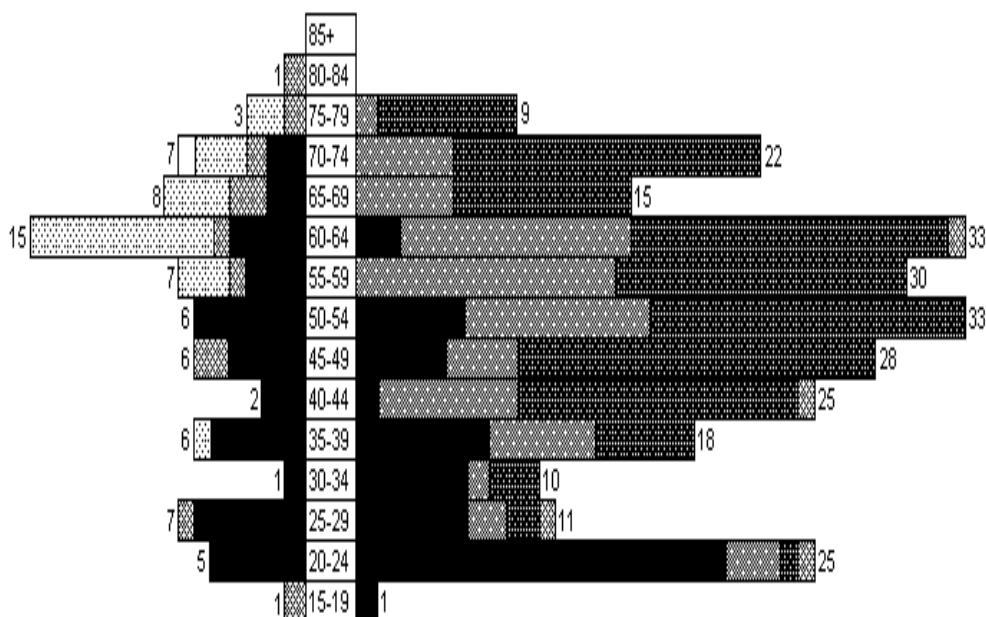
Приложение

**Половозрастная структура протестантских объединений Кузбасса (1920-е – 1960-е гг.)**



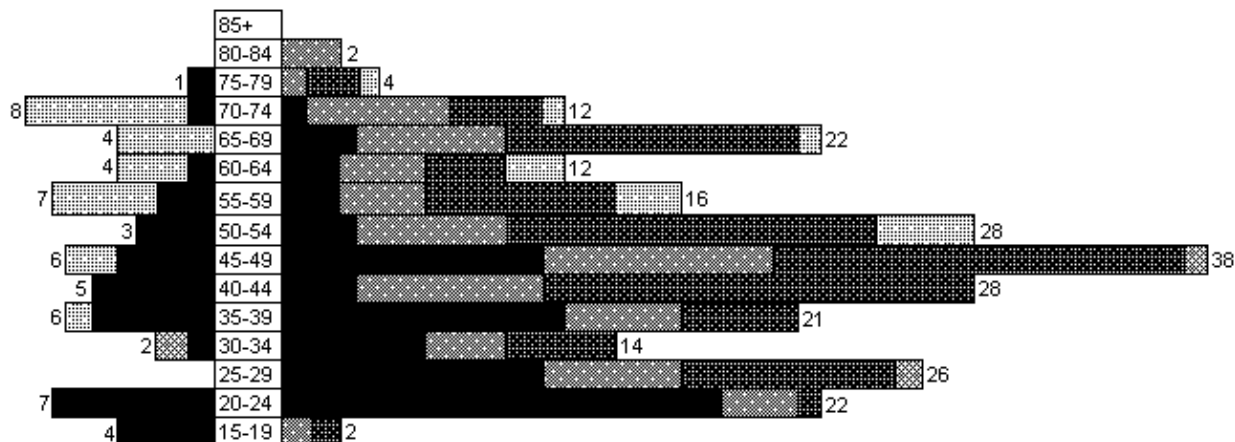
**Пирамида 1. Община баптистов г. Кемерово 1937 г.**

Сост. по данным источника: ГАКО. Ф. Р-18. Оп. 1. Д. 615. Л. 37–39 об.



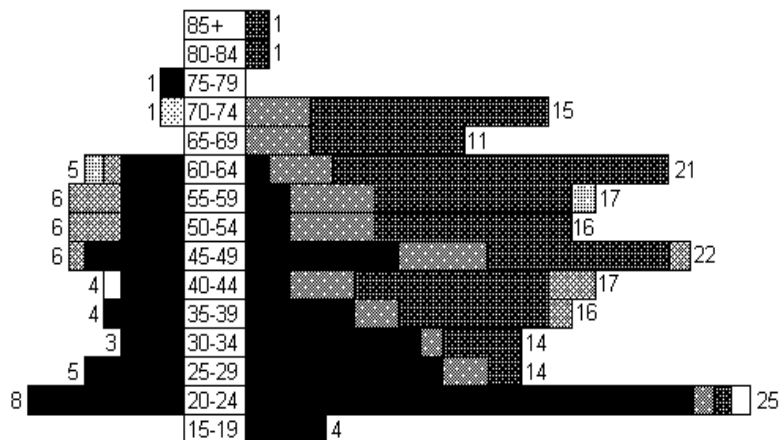
**Пирамида 2. Община ЕХБ г. Кемерово 1949 г.**

Сост. по данным источника: ГАКО. Ф.Р-964. Оп. 1. Д. 17. Л. 85 об.–96.



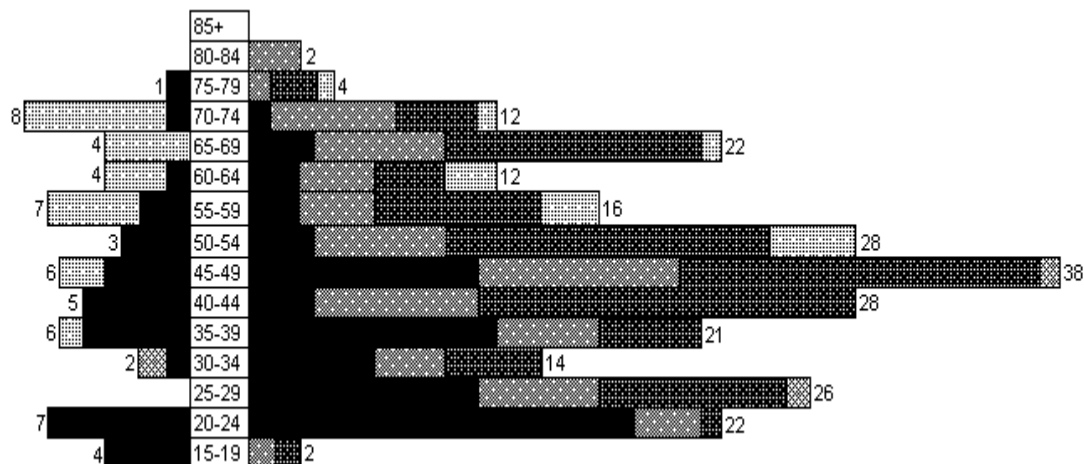
**Пирамида 3. Община ЕХБ г. Ленинска-Кузнецкого 1949 г. Немецкая группа.**

*Сост. по данным источника: ГАКО. Ф.Р-964. Оп. 1. Д. 19. Л. 47 об.-58.*



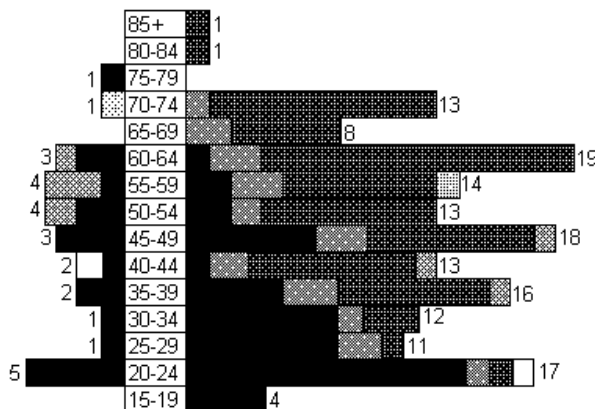
**Пирамида 4. Община ЕХБ г. Сталинска 1948 г.**

*Сост. по данным источника: ГАКО. Ф.Р-964. Оп. 1. Д. 23. Л. 97-105 об.*

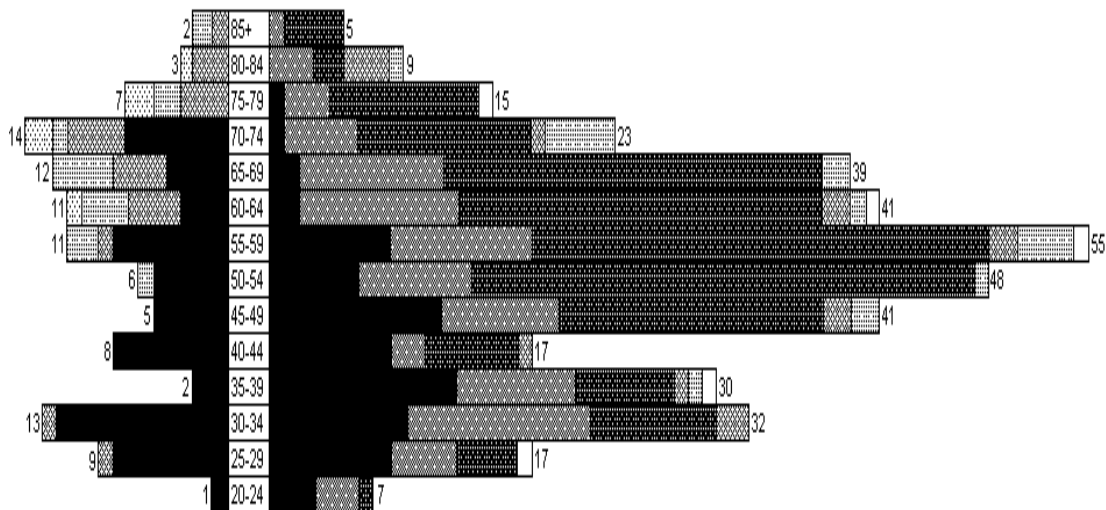


**Пирамида 5. Община ЕХБ г. Ленинска-Кузнецкого 1949 г. Русская группа.**

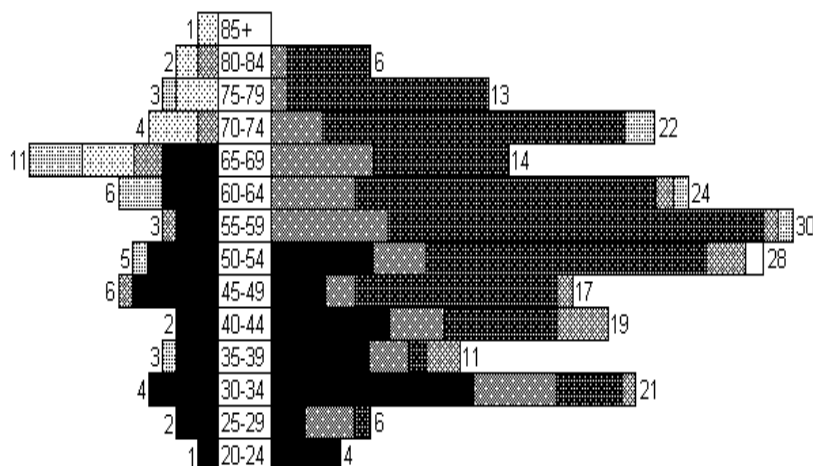
*Сост. по данным источника: ГАКО. Ф.Р-964. Оп. 1. Д. 19. Л. 47 об.-58.*



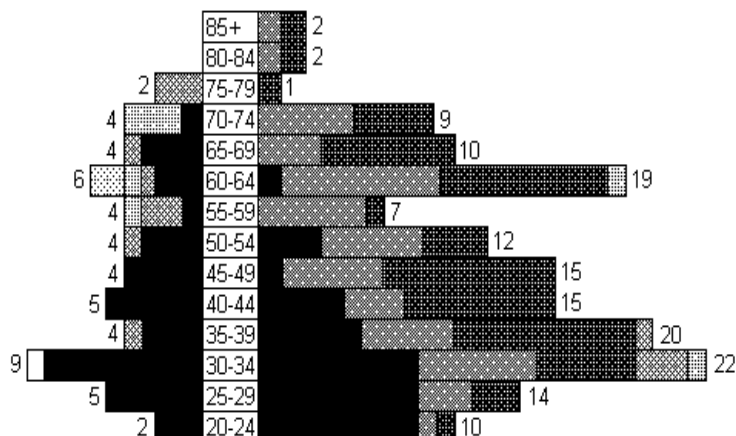
**Пирамида 6. Община ЕХБ г. Сталинска 1948 г. Русская группа.**  
 Сост. по данным источника: ГАКО. Ф.Р-964. Оп. 1. Д. 23. Л. 97-105 об.



**Пирамида 7. Община ЕХБ г. Ленинска-Кузнецкого 1958 г.**  
 Сост. по данным источника: ГАКО. Ф.Р-964. Оп. 1. Д. 19. Л. 395 об. – 445.

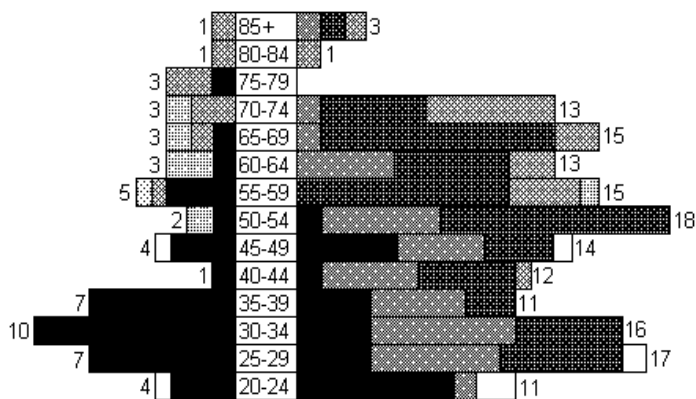


**Пирамида 8. Община ЕХБ г. Сталинска 1958 г.**  
 Сост. по данным источника: ГАКО. Ф. Р-964. Оп. 1. Д. 23. Л. 350 об. – 365.



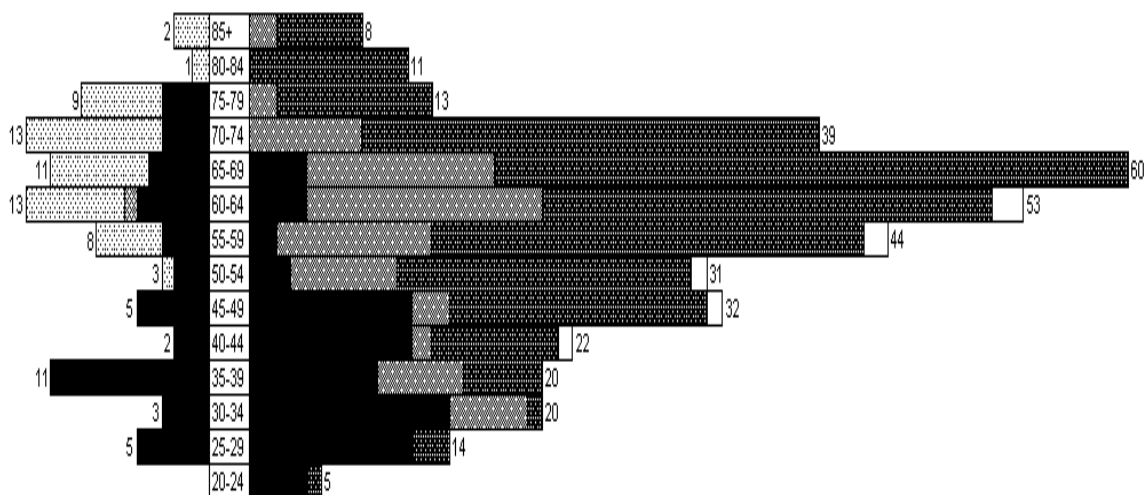
**Пирамида 9. Община ЕХБ г. Осинники 1-я пол. 1958 г.**

*Сост. по данным источника: ГАКО. Ф. Р-964. Оп. 1. Д. 18. Л. 209 об.-215 об., 218.*



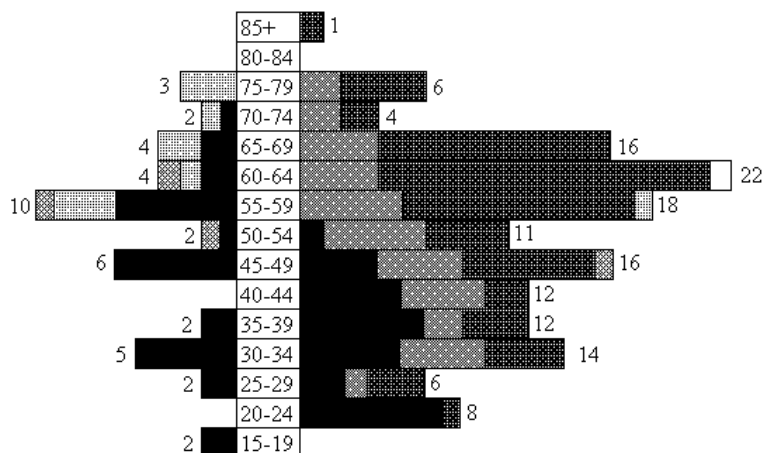
**Пирамида 10. Община ЕХБ п. Байдаевка 1958 г.**

*Сост. по данным источника: ГАКО. Ф. Р-964. Оп. 1. Д. 22. Л. 231 об.-246.*



**Пирамида 11. Община ЕХБ г. Кемерово 1958 г.**

*Сост. по данным источника: ГАКО. Ф. Р-964. Оп. 1. Д. 17. Л. 317-332.*



**Пирамида 12. Община ЕХБ г. Киселевска 1958 г.**

*Сост. по данным источника: ГАКО. Ф. Р-964. Оп. 1. Д. 41. Л. 298–307 об.*

### Библиография:

1. Горбатов А. В. Государство и религиозные организации Сибири в 1940–1960-е гг. Томск, 2008.
2. Горбатов А. В. КГБ и религиозные организации в Сибири // Вопросы истории. 2008. № 6.
3. Горбатов А. В. Население, миграции и конфессиональная карта Сибири (1940–1960-е гг.) // Вестник Тамбовского университета. Серия: Гуманитарные науки. 2008. № 4.
4. Горбатов А. В. Спецслужбы и религиозные организации в Кемеровской области (1950–1966 гг.) // Тоталитарный менталитет: проблемы изучения, пути преодоления. Кемерово, 2003.
5. Долотов А. Церковь и сектантство в Сибири. Новосибирск, 1930.
6. История евангельских христиан-баптистов в СССР. М.: Изд. ВСЕХБ, 1989.
7. Клибанов А. И. Сектантство в прошлом и настоящем // Вопросы истории религии и атеизма. М., 1961. Сб. 9.
8. Клибанов А. И. Современное сектантство в Тамбовской области: По материалам экспедиции Института истории АН СССР в 1959 г. // Вопросы истории религии и атеизма. М., 1960. Сб. 8.
9. Клибанов А. И. Из мира религиозного сектантства. М., 1974.
10. Клибанов А. И. Религиозное сектантство и современность. М., 1969.
11. Кушникова М., Сергиенко В., Тогулев В. Страницы истории города Кемерово. Кн. 3. Прокопьевск, 1999.
12. Митрохин Л. Н. Баптизм: история и современность. СПб., 1997.
13. Москаленко А. Т. Идеология и деятельность христианских сект. Новосибирск, 1978.
14. Сосковец Л. И. Религиозные конфессии Западной Сибири в 40–60-е годы XX века. Томск, 2003.

### References (transliterated):

1. Gorbатов A. V. Gosudarstvo i religioznye organizatsii Sibiri v 1940–1960-e gg. Tomsk, 2008.
2. Gorbатов A. V. KGB i religioznye organizatsii v Sibiri // Voprosy istorii. 2008. № 6.
3. Gorbатов A. V. Naselenie, migratsii i konfessional'naya karta Sibiri (1940–1960-e gg.) // Vestnik Tambovskogo universiteta. Seriya: Gumanitarnye nauki. 2008. № 4.
4. Gorbатов A. V. Spetssluzhby i religioznye organizatsii v Kemerovskoi oblasti (1950–1966 gg.) // Totalitarnyi mentalitet: problemy izucheniya, puti preodoleniya. Kemerovo, 2003.
5. Dolotov A. Tserkov' i sektantstvo v Sibiri. Novosibirsk, 1930.
6. Istoriya evangel'skikh khristian-baptistov v SSSR. M.: Izd. VSEKhB, 1989.
7. Klivanov A. I. Sektantstvo v proshlom i nastoyashchem // Voprosy istorii religii i ateizma. M., 1961. Sb. 9.
8. Klivanov A. I. Sovremennoe sektantstvo v Tambovskoi oblasti: Po materialam ekspeditsii Instituta istorii AN SSSR v 1959 g. // Voprosy istorii religii i ateizma. M., 1960. Sb. 8.
9. Klivanov A. I. Iz mira religioznogo sektantstva. M., 1974.
10. Klivanov A. I. Religioznoe sektantstvo i sovremennost'. M., 1969.
11. Kushnikova M., Sergienko V., Togulev V. Stranitsy istorii goroda Kemerovo. Kn. 3. Prokop'evsk, 1999.
12. Mitrokhin L. N. Baptizm: istoriya i sovremennost'. SPb., 1997.
13. Moskalenko A. T. Ideologiya i deyatel'nost' khristianskikh sekt. Novosibirsk, 1978.
14. Soskovets L. I. Religioznye konfessii Zapadnoi Sibiri v 40–60-e gody XX veka. Tomsk, 2003.