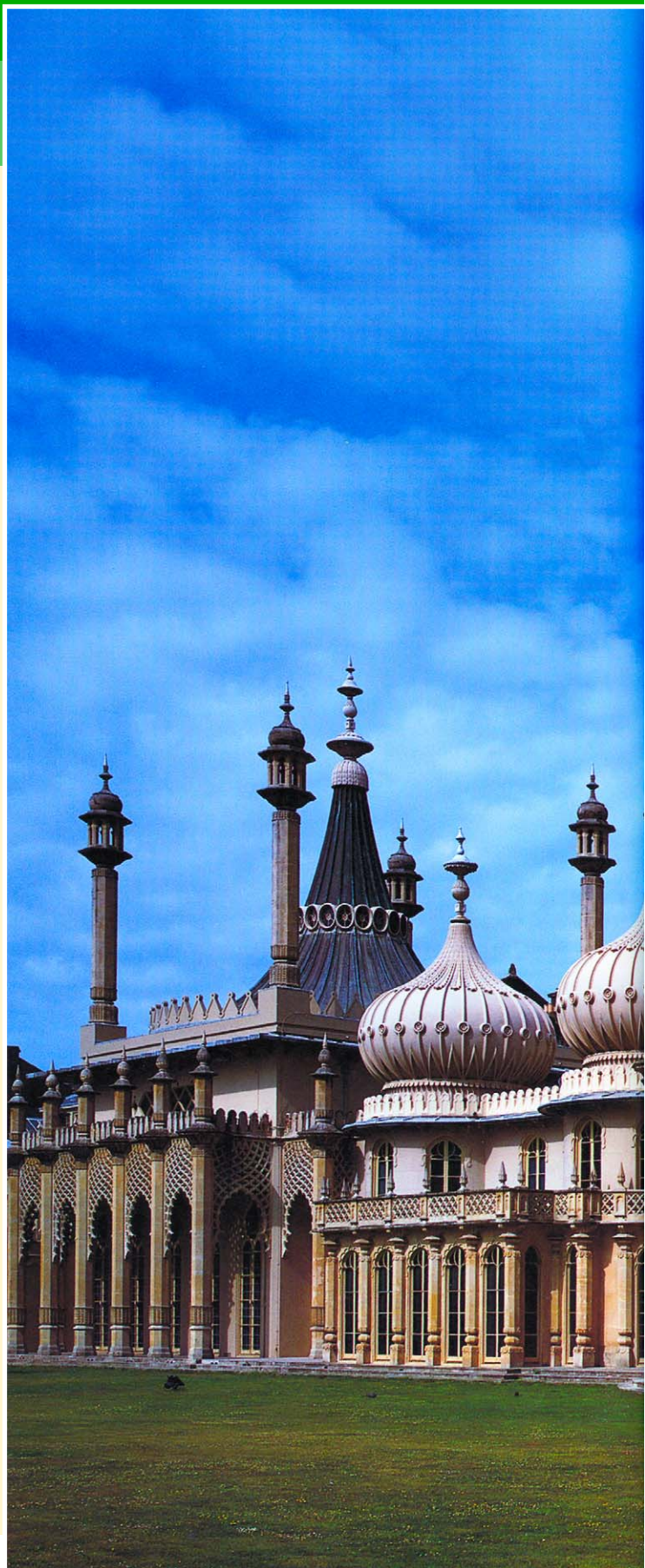


Королевский павильон

ДЕКОР КАК ВЫЗОВ ХОРОШЕМУ ВКУСУ

Интерьер Королевского павильона, каким мы его видим сегодня, является результатом совместной работы художников-дизайнеров Фредерика Крейса (1779-1859 гг.) и Роберта Джонса (годы творческой активности, 1815-1823 гг.) Крейс оказался вовлечен в работу по оформлению павильона еще в 1801-1802 годах, когда его фирма выполнила новый декор Салона Морского павильона в китайском стиле. Во время реконструкции, затеянной Нэшем, потребовались масштабные изменения всех интерьеров. Крейс, в частности, разработал проекты внутреннего убранства Длинной галереи, а также добавил новые элементы в облик Салона (впоследствии полностью переделанного Джонсом в 1823 году) и прилегающих к нему галерей. В 1817 году принц-регент встретился с Крейсом и Джонсом, чтобы определиться, кто из них будет заниматься какими помещениями. В результате большинство главных залов – Банкетный, Салон, Красная гостиная и Королевские апартаменты – были оформлены Джонсом. Крейс выполнил новый декор Музыкальной комнаты и галерей Банкетного зала.

Окончательный проект павильона, с его богатым и чрезмерно пышным убранством, дополненным изысканной мебелью превосходного качества, вполне соответствовал представлениям нового монарха о великолепном и, как бы сейчас сказали, «статусном» дворце. Согласно замыслу архитектора и декораторов, блеск и пышность должны были все возрастать по мере того, как посетитель переходил из зала в зал. Избыточность присутствовала здесь



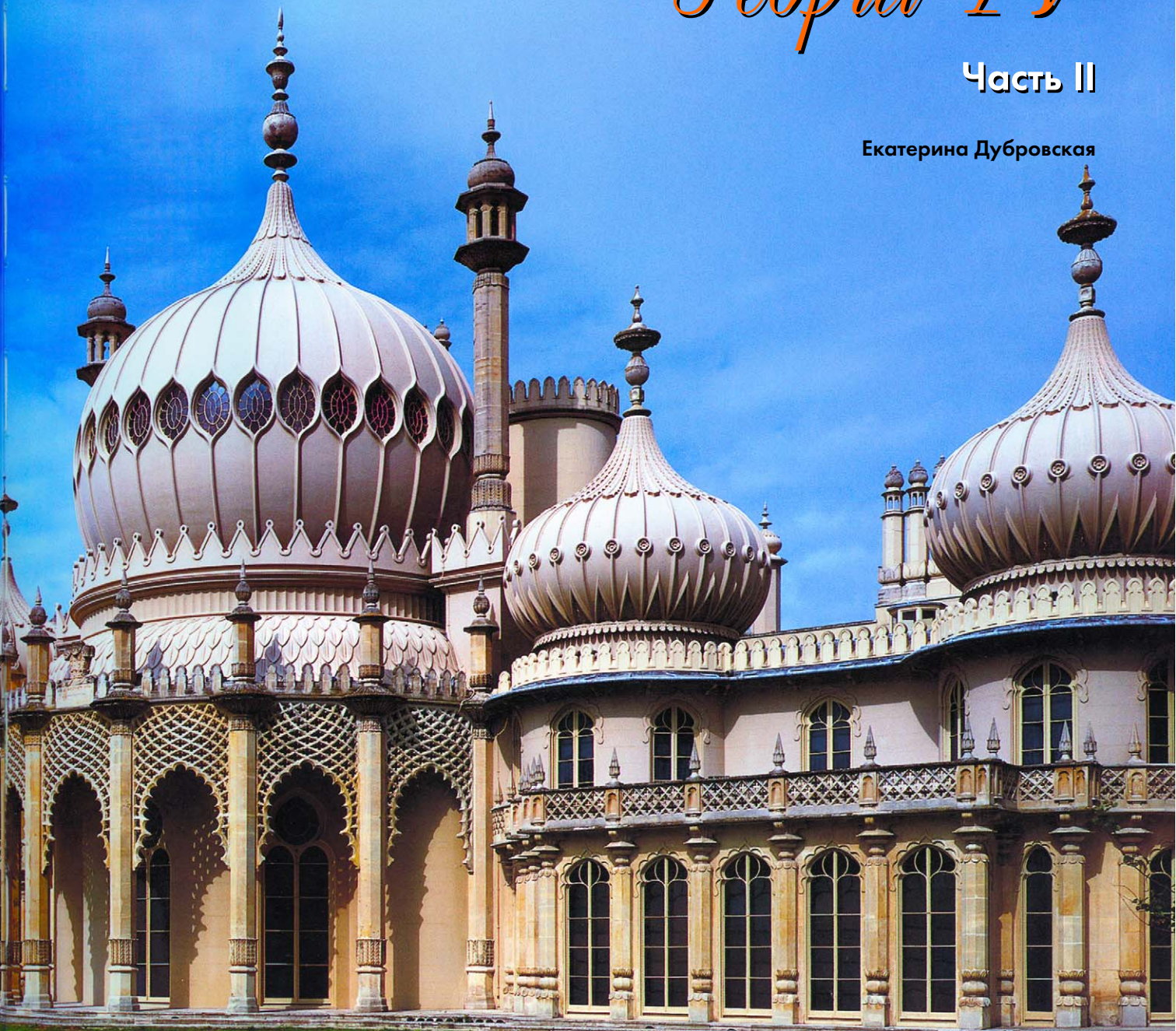
в Брайтоне:

дворец удовольствий

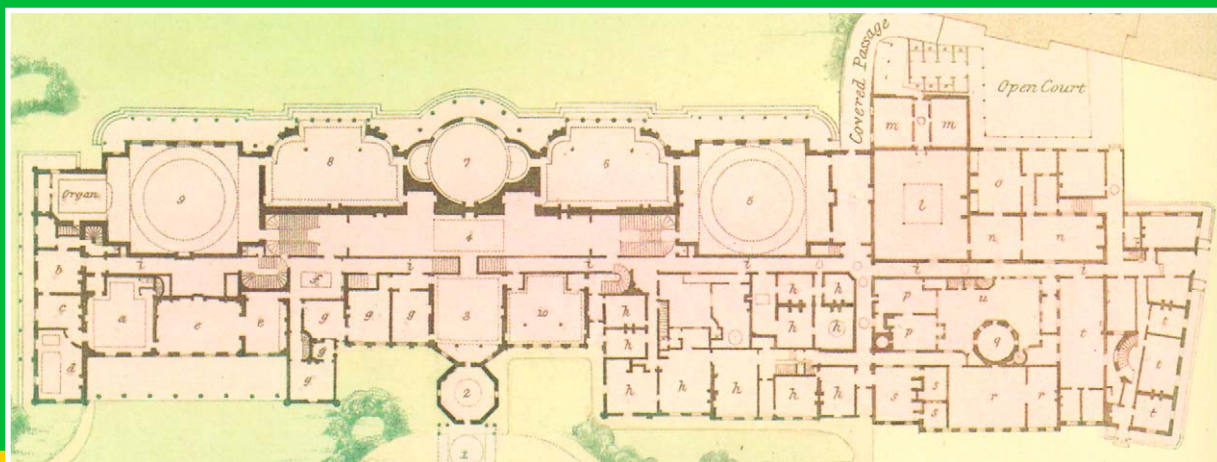
Георга IV

Часть II

Екатерина Дубровская



Королевский павильон в Брайтоне.
Вид с северо-востока.



План первого этажа Королевского павильона. Фрагмент. Акваинта из альбома Джона Нэша «Виды Королевского павильона» (1826 г.)

На акварели изображены помещения первого этажа, какими они были во времена Георга IV. Большая часть помещений в южной и западной части относительно Большой кухни были перестроены во второй половине XIX в.

Парадные залы

1. Парадный подъезд (porte cochère)
2. Восьмиугольный зал
3. Вестибюль
4. Длинная галерея
5. Банкетный зал
6. Галерея Банкетного зала
7. Салон
8. Галерея Музыкальной комнаты
9. Музыкальная комната
10. Красная гостиная

Жилые комнаты

- a Спальня Его Величества
- b Приемная
- c Гардеробная
- d Ванная
- e Библиотека
- f Передняя
- g Апартаменты секретаря
- h Комнаты для гостей

Служебные помещения

- l Коридор
- k Пажеская
- l Королевская кухня
- m Кладовые
- n Малые или «домашние» кухни
- o Комната для мытья посуды
- p Комнаты кондитера
- q Водонапорная башня
- r Гостиная для пажей
- s Кондитерская
- t Комнаты экономки и других слуг
- u Внутренний двор

во всем, а в осветительных приборах она граничила с театральностью.

Прибывающие экипажи с многочисленными гостями принца-регента останавливались прямо под ажурным навесом центрального подъезда (Porte cochère¹), что было весьма удобно особенно в дождливые дни.

Отсюда гости попадали сначала в Восьмиугольный зал, форма и декор которого напоминали внутренний вид шатра. Стены и потолок здесь были окрашены в нежный персиковый цвет, что в сочетании с двумя высокими стрельчатыми окнами делало весь интерьер нео-

быкновенно светлым и воздушным. Судя по акварели Нэша, первоначально зал был декорирован с легким китайским акцентом: вместо люстры здесь висел китайский фонарь, пол был застелен желтым сукном с китайским орнаментом, а по всему периметру стояли китайские стулья. В 1819 году здесь была установлена медная печка фирмы «Catler and Sons». Интерьер Восьмиугольного зала – один из немногих помещений Павильона, которые не подверглись переделке в эпоху королевы Виктории.

Из Восьмиугольного зала гости попадали в Вестибюль, декорированный Фредериком Крейсом китайскими мотивами. Верхнюю часть бледно-зеленых стен украшают гипсовые панели с изображениями



Красоты Брайтона. Раскрашенная гравюра Джорджа Крукшенка по рисунку Альфреда Форрестера. 1826 г.

¹ Porte cochère (франц.) – ворота.

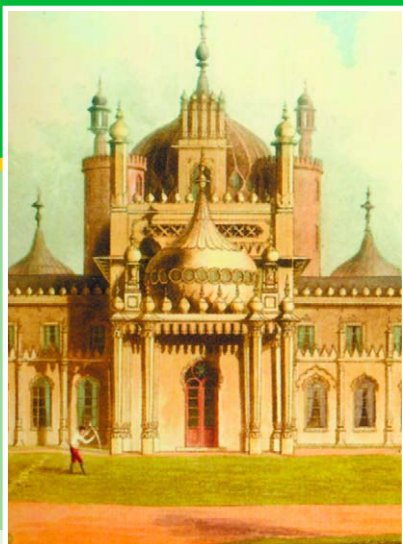


Портрет Георга, принца Уэльского. Худ. Джон Расселл. 1791 г.
Королевское собрание.

драконов и змей, а нижнюю – имитация китайской решетки. Круглые китайские лампы, висевшие по углам, были утрачены и заменены традиционными фонариками. Прямо над дверным проемом находится галерея для слуг, связывающая северные и южные крылья дворца. Ее закрывают витражные окна с изображениями драко-

нов. Из Вестибюля ведут четыре двери: в южное крыло с Красной гостиной и северное – к личным покоям короля и комнатам для слуг.

Богато декорированная Длинная галерея ведет из Вестибюля в Музыкальную комнату и Банкетный зал. Однако галерея служила не просто парадным коридором между



Западный фасад Павильона и Porte cochère. Фрагмент. Акваинта из альбома Джона Нэша «Виды Королевского павильона» (1826 г.)

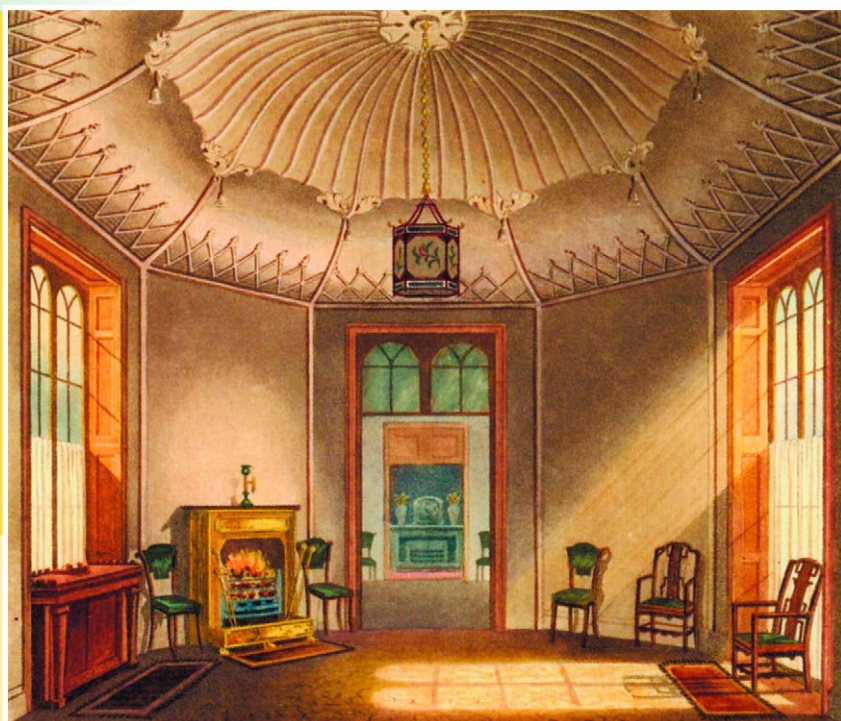
Брайтонский павильон всегда был королевским увеселительным дворцом, поэтому его помещения не были предусмотрены для многолюдных официальных мероприятий. Так, например, в Банкетном зале за столом обычно собирались не более тридцати человек.

двумя самыми пышными залами дворца. Она также служила излюбленным местом отдыха гостей по вечерам. Здесь играли в карты, вели беседы, устраивали небольшие музыкальные вечера. Оной из конструктивных особенностей Длинной галереи был стеклянный потолок, украшенный орнаментами с китайскими мотивами. Дополнительный свет проникал через витражные окна на южной и северной части галереи, а также на лестнице, ведущей на второй этаж. Вечером галерея освещалась китайскими фонариками и большой хрустальной люстрой, которая до 1821 года висела в Салоне. Розовые стены

галереи, разделенные на сектора позолоченным бамбуком, были расписаны изображениями птиц, деревьев и кустарников в синих тонах. Большая часть мебели была выполнена из бамбука. На каминных и в архитектурных нишах располагалась коллекция китайского фарфора. В Длинной галерее (впрочем, как и во всем дворце в целом) активно использовались такие декоративные приемы, как обманки и иллюзии. Крашенные чугунные элементы лестниц и опор имитируют бамбук, «китайская» бамбуковая мебель выполнена на самом деле из бука, простые стекла с нанесенным поверх рисунком играют роль витражей,

а иллюзию бесконечной анфилады комнат создают многочисленные зеркала.

Банкетный зал – один из самых великолепных по убранству в Павильоне. Его фантазийный декор был разработан Робертом Джонсом, малоизвестным, но чрезвычайно талантливым художником, начавшим работать на принца-регента в 1815 году. Брайтонский павильон всегда был королевским увеселительным дворцом, поэтому его помещения не были предусмотрены для многолюдных официальных мероприятий. Так, например, в Банкетном зале за столом обычно собирались не более тридцати человек. В 1816–1817 годах принц-регент пользовался услугами знаменитого французского шеф-повара Мари-Антуана Карема, который считается автором первого в истории сложного меню из шестидесяти блюд. Именно ему двор Георга IV обязан традицией многочасовых застолий с бесконечной переменой угощений. Изначально стены Банкетного зала украшали большие панно с изображением бытовых сцен *«в китайском духе»*. Во времена королевы Виктории декор зала был изменен в соответствии со вкусами новой эпохи, и большая часть китайских панно была



Восьмиугольный зал (дизайн Фредерика Крейса). Акваинта из альбома Джона Нэша «Виды Королевского павильона» (1826 г.)

Вестибюль (дизайн Фредерика Крейса).
Акватинта из альбома Джона Нэша
«Виды Королевского павильона»
(1826 г.)

утрачена. Позднее залу вернули первоначальный облик, но большинство панно, которые можно увидеть в нем сейчас, были написаны в 1864 году французским художником Антуаном Дюри.

Георг IV был в восторге не только от экзотического оформления, но и от современного оборудования Большой кухни, которая сразу же получила второе название – Королевская кухня. Она изначально была задумана как еще одно парадное помещение первого этажа, призванное удивлять и восхищать гостей. Близость новой кухни к Банкетному залу – удивительное явление для того времени, поскольку из-за опасности пожара и по эстетическим соображениям (сильные запахи, грязь, множество слуг) кухни всегда старались устраивать вдали от жилых и тем более парадных помещений дворцов. Однако Большая кухня Королевского павильона с самого первого дня была одним из любимых мест экскурсионного тура по дворцу, поэтому всегда содержалась в чистоте и порядке.

Реконструкция Большой кухни была завершена Джоном Нэшем одной из первых уже в 1816 году, как и расположенные рядом остальные служебные помещения – малые кухни, кладовые, комнаты кондитера, помещения для мытья посуды. Фирма Уильяма Старка в 1817-1818 годах оснастила кухню всевозможным кухонным оборудованием. Большая кухня была довольно хорошо освещена: днем свет поступал из двенадцати окон высокого фонаря, располагавшегося по центру, и дополнительных окон в верхней части стен, а вечером необходимое освещение



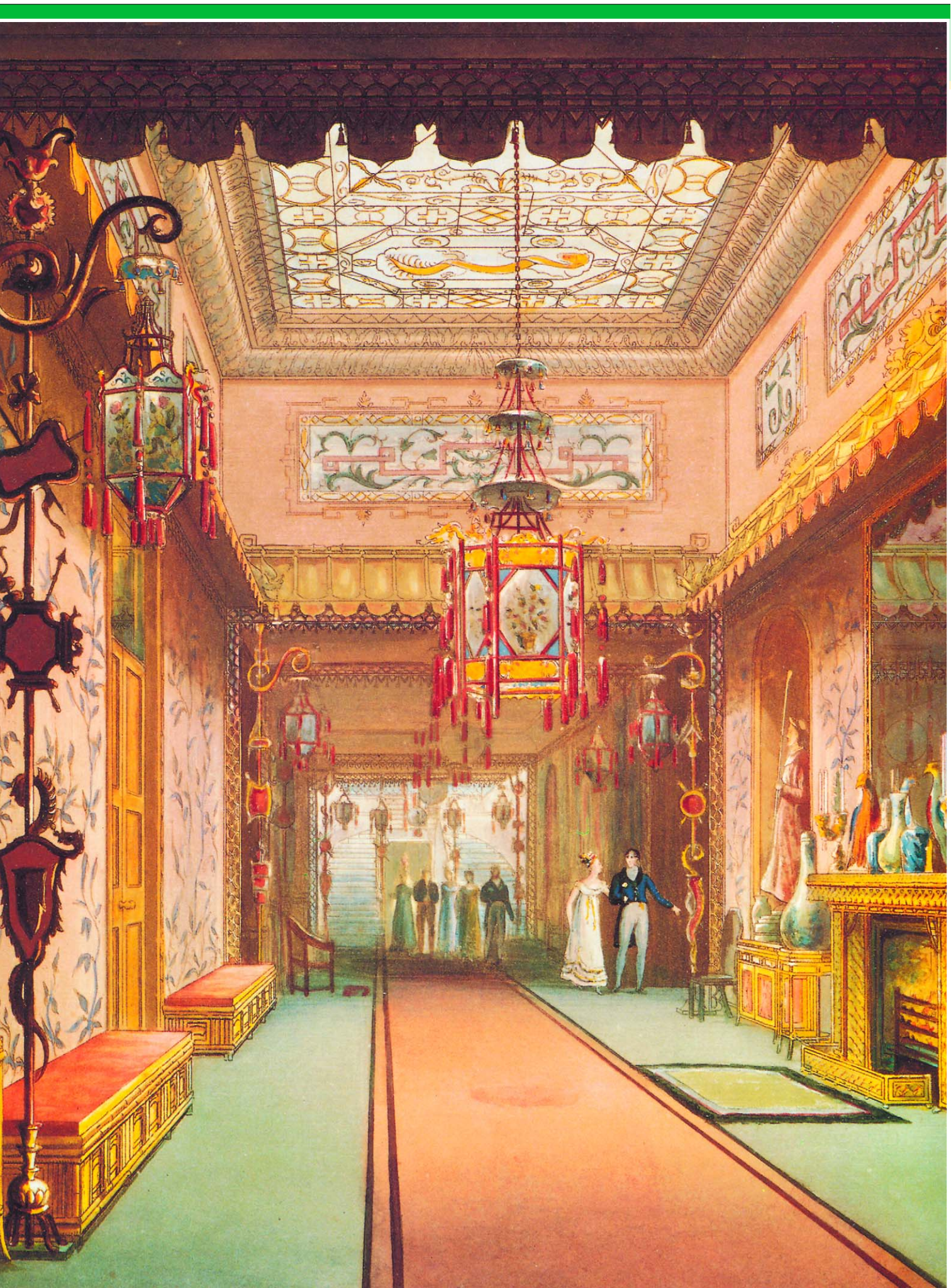
давали свиставшие с потолка китайские фонари. Главной конструктивной и декоративной частью интерьера были четыре чугунные колонны, завершающиеся у самого потолка пучками пальмовых листьев, выполненных из крашенных медных листов.

Между Банкетным залом и Салонном располагается так называемая Галерея Банкетного зала. Здесь мы попадаем в самую старую часть здания, каким он был еще при Томасе Кемпе. В 1787 году в этой части

Морского павильона находились Передняя и Комната для завтрака. В 1815 году на их месте появилась Голубая гостиная, название которой говорит о декоративном убранстве в китайском духе, выполненном по проекту Фредерика Крейса. Китайская тема затем была продолжена в новом декоре галерей и Банкетного зала, выполненном по проекту Нэша к 1817 году. Во время реконструкции Нэшем восточного фасада дворца здесь появились высокие французские окна, обеспечиваю-



Вестибюль.
Современный вид.



Слева:

Длинная галерея (дизайн Фредерика Крейса, около 1821 г.) Фрагмент.
Акватинта из альбома Джона Нэша «Виды Королевского павильона» (1826 г.)

Справа:

Фигурка китайского придворного чиновника. Начало XIX в.
Раскрашенная необожженная глина.
Королевское собрание.

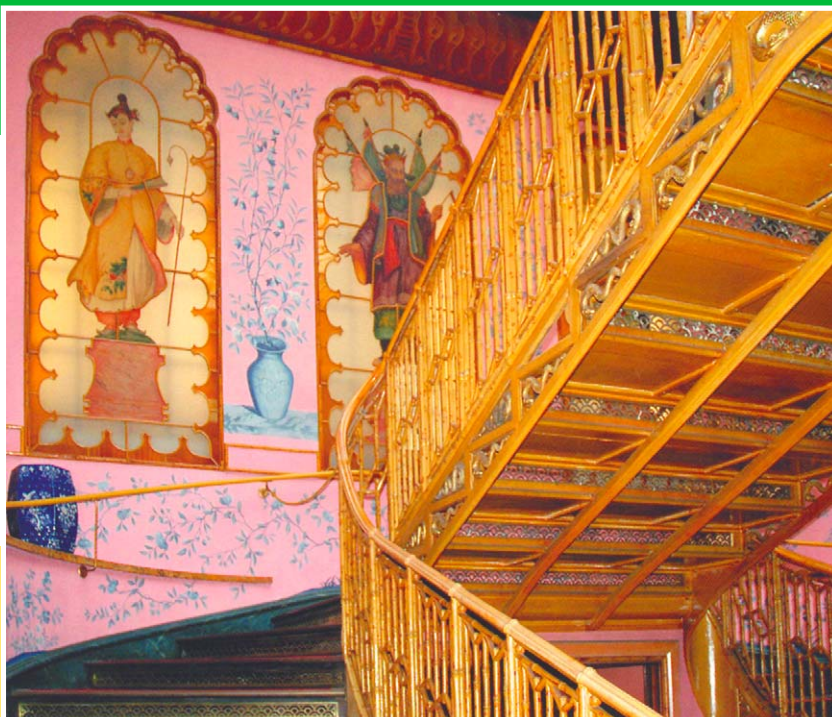
Глинянные фигурки китайских чиновников украшали Длинную галерею в 1810-х годах. Позднее декор был изменен, но отдельные предметы сохранились в других королевских дворцах. После реставрации Брайтонского павильона многие предметы мебели и декоративно-прикладного искусства с разрешения Елизаветы II были возвращены на прежние места, однако формально они остаются частью Королевского собрания.

Вообще, нужно сказать, что предметов, составлявших обстановку Королевского павильона еще во времена Георга IV, сохранилось крайне мало. Большая их часть находится в Королевской коллекции и хранится в Виндзоре или Букингемском дворце.

щие выход на террасу, как это было принято в восточных дворцах. Великолепные резные пальмы, являющиеся сейчас одним из главных акцентов в интерьере, на самом деле скрывают мощные чугунные опоры, которые поддерживают второй этаж здания и отмечают границу оригинального здания Холланда.

Обычно после ужина в Банкетном зале гости переходили в соседст-

вуюющую с ним галерею, чтобы насладиться здесь неторопливой беседой, игрой в карты или рюмочкой ликера. Иногда здесь убирали ковры и устраивали танцы. Зелено-золотое убранство Галереи Банкетного зала относится к 1820-м годам, однако оригинальная позолоченная мебель и лаковые японские кабинеты не сохранились. Сейчас комната меблирована позолоченным гарни-



туром эпохи Регенства, выполненном в память лорда Нельсона и его побед. Гарнитур является собственностью Гринвичского госпиталя и находится в Королевском павильоне на временном хранении.

Вообще, нужно сказать, что предметов, составлявших обстановку Королевского павильона еще во времена Георга IV, сохранилось крайне мало. Большая их часть находится в Королевской коллек-

Фрагмент лестницы на второй этаж, расположенной в торце Длинной галереи. Современный вид.



Длинная галерея (первый вариант дизайна Фредерика Крейса, около 1815 г.)
Акватинта из альбома Джона Нэша
«Виды Королевского павильона»
(1826 г.)

в Виндзорском замке и Букингемском дворце.

Георг IV очень любил музыку, поэтому вторым великолепным залом павильона (после Банкетного) является Музыкальная комната, где королевские музыканты развлекали гостей отрывками из Генделя и итальянских опер. В 1823 году в гостях у короля побывал сам Джоаккино Россини. Эксцентричный английский монарх сам составлял программу торжественного вечера и лично исполнил несколько популярных арий, аккомпанируя себе на фортепиано. Музыкальная комната – еще один шедевр декораторского таланта Фредерика Крейса. Она абсолютно идентична с Банкетным залом по объему и конфигурации, поэтому Крейс использовал здесь сходные декоративные мотивы и приемы: позолоченные детали в форме китайских драконов и змей, китайские орнаменты и сочетания трех доминирующих цветов – красного, синего и золотого. Декоративные панели на стенах с изображениями пейзажей в китайском духе выполнены самим Крейсом и французским художником Ламбле. В качестве источника сюжетов они использовали раскрашенные гравюры из альбома Уильяма Александра «Виды Китая», вышедшего в свет в 1805 году. Зал освещался девятью великолепными люстрами в форме цветов лотоса.

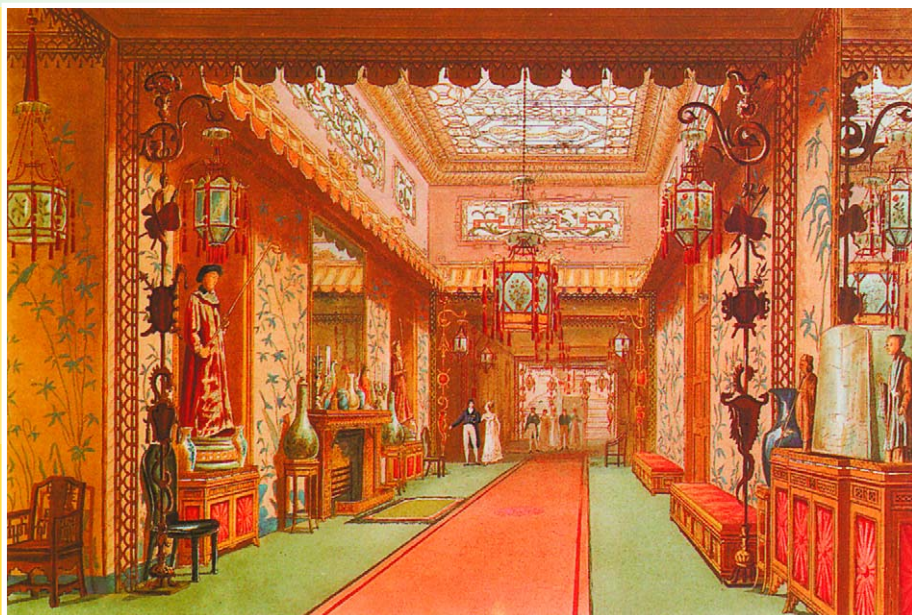
Великолепная Музыкальная комната серьезно пострадала во время пожара, случившегося в Павильоне в 1975 году. К счастью, удалось спасти все, кроме одной, подлинные настенные росписи. На восстановление комнаты реставраторам понадобилось более десяти лет. Благодаря сохранившимся рисункам даже удалось сделать копию оригинального

Длинная галерея (дизайн Фредерика Крейса, около 1821 г.)
Акватинта из альбома Джона Нэша
«Виды Королевского павильона»
(1826 г.)

ции и хранится в Виндзоре или Букингемском дворце. После того, как было принято решение восстановить Королевский павильон в том виде, в каком он был во времена своего первого владельца, часть предметов вернулись сюда, но остаются в собственности Ее Величества. Большая часть мебели и декора во дворце – подобранные по стилю предметы эпохи Регенства.

Такую же функцию проходного зала для отдыха и развлечений играла Галерея Музыкальной комнаты, расположенная по другую сторону от Салона. Оформленная первоначально в китайском духе, до 1821 года она называлась Желтой гостиной

(по цвету китайских обоев). Позднее, после перестройки всего дворца, Фредерик Крейс разработал новый бело-золотой декор комнаты. Как и в Галерее Банкетного зала, здесь также появились чугунные опоры, замаскированные под экзотические пальмы. Большая часть представленной в галерее французской и английской мебели во времена принца-регента находилась в его лондонском доме – Карлтон-Хаусе. От прежней обстановки Галереи Музыкальной комнаты остались только четыре китайских канделябра из фарфора и золоченой бронзы, остальная сохранившаяся оригинальная мебель находится сейчас





аксминстерского ковра. Большие усилия пришлось затратить на воссоздание великолепных люстр, которые в 1840-х годах были заменены на более традиционные по приказу королевы Виктории. Оригинальный мраморный камин, созданный сэром Ричардом Уэстмакоттом по проекту Роберта Джонса, теперь находится в Букингемском дворце, поэтому реставраторам пришлось делать его точную копию. В настоя-

щее время Музыкальная комната предстает в том виде, какой она была при Георге IV.

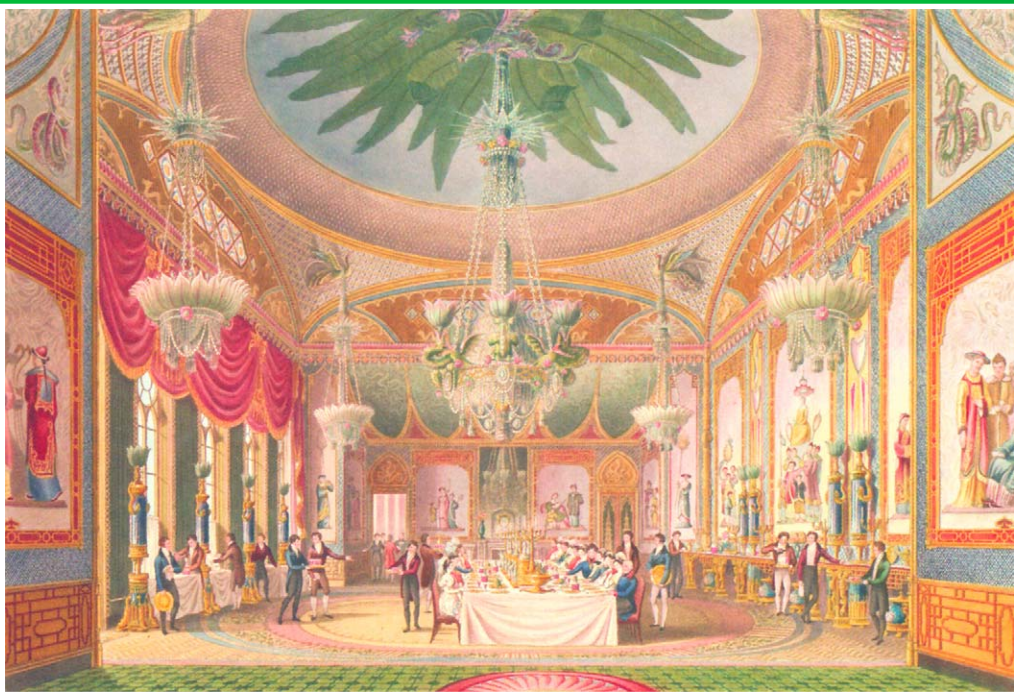
Рядом с Музыкальной комнатой располагаются апартаменты короля. Во время реконструкции дворца Нэшем королевская спальня была перенесена со второго этажа на первый, поскольку к тому времени Георг уже страдал избыточным весом, мучился от подагры и водянки. Предназначавшиеся для него жилые

Длинная галерея. Современный вид.

помещения были устроены в непосредственной близости к конюшням, в которые можно было попасть даже через подземный ход, сооруженный специально на случай плохой погоды. Апартаменты короля



Банкетный зал. Современный вид.



Банкетный зал (дизайн Роберта Джонса).
Акватинта из альбома Джона Нэша «Виды Королевского павильона» (1826 г.)

включали ванную комнату, спальню, гардеробную, библиотеку и приемную. Все они были оформлены в более сдержанном стиле, поскольку не предназначались для публичных посещений. Большую роль здесь играли бытовая комфорт и удобства. При Георге стены в его комнатах были оклеены китайскими обоями, но в царствование королевы Виктории оригинальный декор был уничтожен. Во время реставрационных работ в 1950-е годы на стенах воссоздали рисунок, имитирующий китайские обои. Апартаменты Георга IV в Королевском павильоне – один из великолепных образцов элегантного интерьера эпохи Регентства.

На втором этаже Павильона находились жилые помещения. Над Галереей Музыкальной комнаты располагались спальни братьев Георга IV, герцога Йоркского и герцога Кларенса (будущего короля Вильгельма IV). Обе комнаты декорированы в китайском стиле и имеют скошенные углы, отчего называются Желтыми гнутыми комнатами. Источником вдохновения для оформления интерьера послужила Красная гостиная – маленькая комната, располагавшаяся на первом этаже рядом с Вестибюлем. Стены в Красной гостиной были раскрашены вручную изображениями белых китайских драконов, фениксов и райских птиц на

Великолепная Музыкальная комната серьезно пострадала во время пожара, случившегося в Павильоне в 1975 г. К счастью, удалось спасти все, кроме одной, подлинные настенные росписи. На восстановление комнаты реставраторам понадобилось более десяти лет. Благодаря сохранившимся рисункам даже удалось сделать копию оригинального аксминстерского ковра.



Банкетный зал (дизайн Роберта Джонса).
Акватинта из альбома Джона Нэша «Виды
Королевского павильона» (1826 г.)

блестящем карминно-красном фоне. Также стены украшали 26 китайских картин в бамбуковых рамах. Георгу IV так понравился придуманный Джонсом орнамент для стен, что он повелел разработать его в нескольких цветовых вариантах и выпустить на бумажных обоях, которыми были оклеены многие жилые комнаты второго этажа. Так, например, в королевской Библиотеке были подобные обои бледно-зеленого цвета, а в уже упомянутых герцогских спальнях – желтого. Спальню герцога Йоркского украшали китайские картины маслом, а герцога Кларенса – китайские акварели. Для полов кроватей и штор использовались волшебные китайские ситцы, а полы устилали брюссельские ковры с ярким цветочным рисунком. В процессе реставрации помещения второго этажа были восстановлены по оригинальным эскизам Джонса и сохранившимся фрагментам отделки.

Южные галереи, созданные Нэшем во время перестройки Павильона, с самого начала использовались в качестве комнат для завтрака для гостей принца-регента. Апартаменты к востоку от галерей занимал сам принц, пока болезни не вынудили его перебраться на первый этаж, а справа находились гостевые спальни. Богато декориро-

ванные Фредериком Крейсом стены в Южных галереях были окрашены в ярко-голубой цвет со скульптурным орнаментом из папье-маше, имитирующим решетку из бамбука. Единственным источником света здесь является стеклянный потолок с орнаментальной росписью, имитирующей витраж. Как и во всем дворце, в декоре галерей также часто используется принцип обманки: двойные двери в спальни раскрашены «под розовое чайное дерево», а фланкирующие их узкие колонки из дерева имеют «мраморные» базы.

ЖИЗНЬ с КОРОЛЕВСКИМ КОМФОРТОМ

Для принца-регента Королевский павильон в Брайтоне был любимым детищем, объектом подлинной страсти любителя искусства и мецената. Над его украшением работали лучшие архитекторы, художники и ремесленники. Также Георг был весьма требовательным в том, что касалось бытовых удобств, поэтому дворец был оборудован самыми современными системами отопления и освещения. В нем были созданы все условия для развлечений гостей, в том числе и удовлетворения изысканных гастрономических потребностей.

Принц Уэльский всегда беспокоился о том, чтобы каждое желание его гостей выполнялось неукоснительно. Как вспоминала графиня де Буань, во время первого визита ее родителей дворецкий принца Георга заранее навел справки относительно вкусов и потребностей посетителей: *«Нет более внимательного и более щедрого домовладельца, чем принц-регент, когда он хочет произвести впечатление. Ни одна деталь не ускользала от его внимания»*. Из-за небольшого размера павильон мог вместить ограниченное число гостей, ведь часть помещений предназначались для членов королевской семьи и членов королевского двора. Гости обычно останавливались на несколько дней, но редко дольше недели. Обычно в шесть часов вечера в велико-

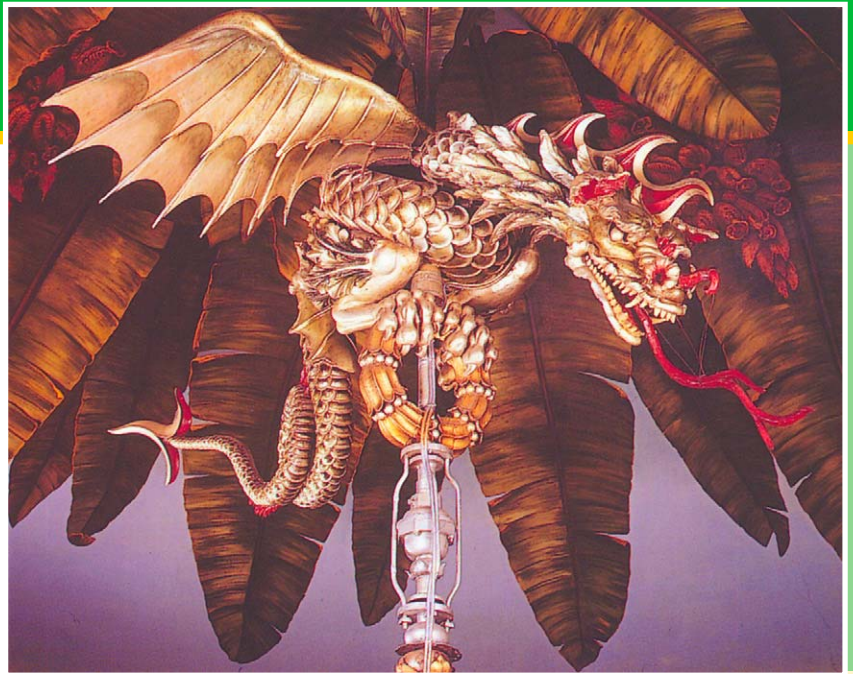


«Брайтонский двор в китайском стиле».
Карикатура Джорджа Крукшенка. 1816 г.

Дракон, поддерживающий центральную люстру в Банкетном зале. Фрагмент.

лепном Банкетном зале подавали обед, затем все отдыхали за приятной беседой, переходящей в игры или музыкальные вечера, которые частенько продолжались до раннего утра. Устрой посетители имели возможность выпить утренний кофе в своих комнатах или продолжить приятное общение за завтраком, который накрывали в галереях верхнего этажа.

Сам Георг IV предпочитал приезжать в Брайтон зимой. Большая часть обслуживающего персонала прибывала вместе с королем, но несколько человек жили в павильоне постоянно, поддерживая его в «рабочем» состоянии. Обычно король приезжал в сопровождении кого-то из членов семьи, многочисленных друзей и придворных. Всем выделялись комнаты в соответствии с рангом и исходя из имеющихся в наличии свободных помещений. Так, например, личный секретарь короля занимал комнаты над королевскими апартаментами. Главный кармергер имел свои собственные апартаменты в Шерголд Хаус, примыкавшем к павильону и выходившем также на Стейн. Сохранился интерьер маленькой комнаты для прислуги, расположенной рядом со спальней герцога Йоркского. Из предметов мебели здесь находились: складная кровать из красного дерева примерно два метра в длину и метр в ширину, комод с выдвигаемыми ящиками, большое зеркало, угловой умывальник, маленький стол и два стула. В более просторных комнатах для слуг обычно стояли кровати с поломом, похожие на ту, которую сейчас можно увидеть в комнате для прислуги в апартаментах королевы Виктории. На кровати лежал соломенный тюфяк, поверх которого



Как вспоминала графиня де Буань, во время первого визита ее родителей дворецкий принца Георга заранее навел справки относительно вкусов и потребностей посетителей: «Нет более внимательного и более щедрого домовладельца, чем принц-регент, когда он хочет произвести впечатление. Ни одна деталь не ускользала от его внимания».



Фрагменты оригинальных росписей Роберта Джонса в Банкетном зале.



Слева:

Большая кухня. Современный вид.

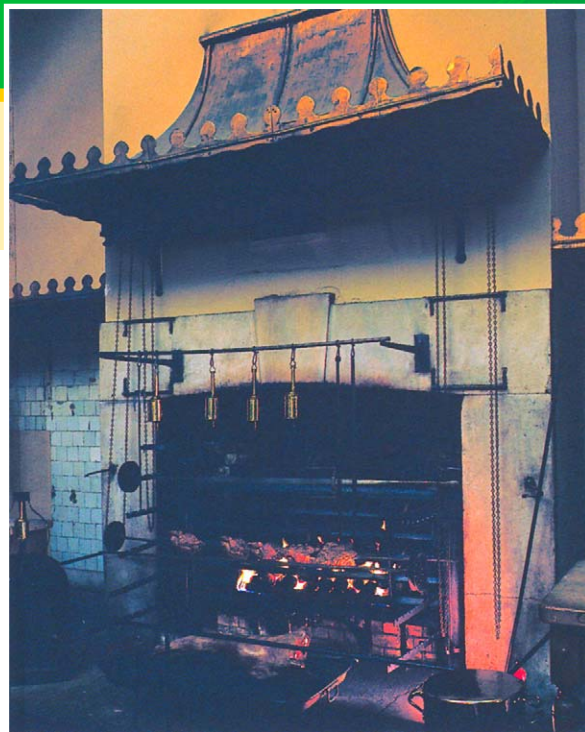
Справа:

Очаг с вертелами в Большой кухне.

клали еще волосяной, а затем – перину. Также на кровати был валик в изголовье, одна подушка и три шерстяных одеяла. Остальная мебель обычно включала комод, туалетный столик, умывальник и несколько стульев.

К сожалению, ванная комната короля, примыкавшая к его спальне, была уничтожена в XIX веке. Согласно инвентарным книгам 1820-х годов, она была хорошо оборудована: здесь была «глубокая ванная размером 16 на 10 футов, облицованная мрамором ... с восемью мраморными ступенями», «паровая ванна в корпусе из красного дерева», «большая теплая ванна, облицованная панелями из красного дерева», «душ» и «ванная с душем». Глубокая ванная снабжалась как свежей, так и соленой водой из моря (для ее хранения в саду находился специальный бак). Конечно же, с помощью специального котла королевская ванная комната всегда была обеспечена горячей водой. Известно, что с помощью специального бойлера королю устраивали лечебные горячие соляные ванны.

Для гостей короля такие удобства не были предусмотрены. При желании они могли принять ванну, но им могли предоставить лишь обычные переносные сидячие ванны, в ту эпоху традиционно металлические. Тем не менее, большинство спален были оборудованы современными уборными. На чердаке над спальнями были установлены цистерны, снабжавшие водой унитазы. Вода проходила через все здание по системе металлических и свинцовых труб. Ее движение обеспечивал двигатель в Водонапорной башне, которая располагалась на кухонном дворе. Уборные регулярно чистили. Сами унитазы, как правило, были сделаны из красного дерева. Большинство спален в павильоне были снабжены и «ночными удобствами», т.е. ночными горшками, которые обычно стояли в тумбочках или на специальных подставках.



Спальня Его Величества была оборудована гораздо лучше. Традиционные «ночные удобства» размещались в удобном кресле из красного дерева, а в уборной помимо стационарных удобств стоял также и стул-биде из бамбука в «китайском стиле» – его спинка была сделана из камыша, а края сиденья обиты синей кожей.

Полы в парадных помещениях Павильона – Музыкальной комнате, Салоне и Банкетном зале – покрыты роскошными коврами ручной работы английского производства. Они делались на заказ, точно по



Медная посуда в Большой кухне.



Большая кухня. Акваинта из альбома Джона Нэша «Виды Королевского павильона» (1826 г.)

Внизу:

Меню банкета, организованного в 1817 году Антуаном Каремом в честь визита в Брайтон великого князя Николая Александровича (будущего императора Николая I).



размеру каждого помещения, поскольку закрывают полы целиком, «от стены до стены». Пол в проходных комнатах и служебных помещениях во времена Георга обычно застилали специальной тканью с пропиткой, наподобие прочного крашеного холста, иногда с узорами, напоминающими ковровые. Для лестниц и вестибюлей использовали драгет² серого и малинового цветов. В Длинной галерее, Музыкальной комнате и галерее Банкетного зала на первом этаже, а также спальнях и галереях второго этажа лежали брюссельские ковры. Они были относительно дешевыми и, к тому же, прочными, а поскольку часто выпускались в виде узких полос – еще и удобными в использовании. В тех помещениях, где устраивались танцы, ковры обычно убирали.

Однако главным развлечением гостей Королевского павильона были вовсе не танцы, а бесконечные застоля, что отражало пристрастия самого принца-регента. Даже на генеральном плане Павильона нельзя не заметить, какое большое пространство отведено под Большую кухню, а также несколько небольших кухонь и различных подсобных помещений, расположенных к югу и западу от Большой, вокруг

² Драгет – грубая шерстяная ткань для дорожек, половиков.



«Гедонист во время процесса усвоения пищи». Карикатура Джеймса Гиллрея на принца Уэльского. 1792 г. Раскрашенная гравюра. Национальная портретная галерея, Лондон.

водонапорной башни. Водонапорная башня, расположенная в открытом внутреннем дворе, закачивала воду в большой металлический резервуар, откуда по разветвленной системе железных труб вода доставлялась во все части павильона. К сожалению, все малые кухни и внутренний двор, расположенный к югу от Большой кухни были уничтожены в конце XIX века.

Целых пять отдельных помещений, оснащенных специальными печами и духовыми шкапами, отводились для приготовления кондитерских изделий и десертов. Рядом с Комнатой кондитера, где изготавливались

изысканные сладости, шербеты, мороженое и кремы, находилась специальная морозильная комната, где в свинцовых емкостях всегда находился большой запас льда.

Исключительно для обслуживания королевской семьи предназначалась небольшая Домашняя (или «семейная») кухня и прилегавшие к ней кладовые. Две подобные кладовые располагались к востоку от Большой кухни. В них сохранились подвесные металлические конструкции с крюками для мяса и птицы, снабженные желобами, куда стекала кровь с тушек. Рядом с кладовыми находилась пекарня, оборудованная боль-



Слева:

Музыкальная комната. Современный вид.

Справа:

Южные ворота в городе Тинг-Хай. Раскрашенная гравюра из альбома Уильяма Александра «Виды Китая» (1805 г.)

шой печью с духовкой и шестифутовой квашней. Рядом с Большой кухней располагались две бойлерные и несколько помещений для хранения и мытья посуды.

Современники не устали восхищаться и поражаться Большой кухней Королевского павильона. Ч. Райт в книге «Путеводитель по Брайтону» (1818 г.) отмечал, что «в оборудовании кухни и других помещений можно обнаружить все современные новшества, призванные облегчить и улучшить процесс искусства приготовления пищи. Здесь он доведен до горделивого совершенства. Без преувеличения, все нововведения, появившиеся в этом большом доме, весьма полезны и удобны. И в этом смысле Королевский павильон – один из лучших примеров подобной реконструкции дворца во всей Британской империи». Великолепную техническую оснащенность отметил и ирландский государственный деятель Джон Уилсон Крокер, побывавший в Павильоне в 1817 году: «Кухни и кладовые превосходны. В них есть такие приспособления для жарки, варки, выпечки, тушения, готовки на пару и подогрева блюд, как плиты, печи и духовые шкафы всех видов, с различными кранами для горячей и холодной воды, а также теплой и даже пара...».

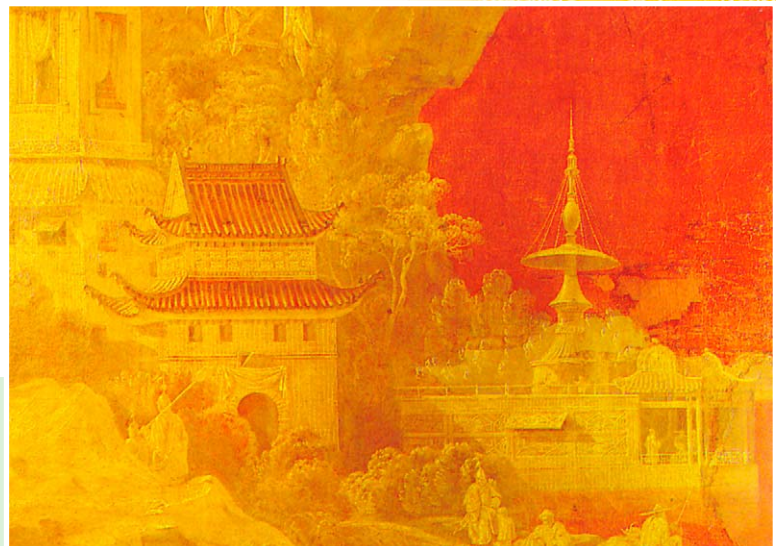
Большая кухня «в действии» изображена на акватинте из альбома Джона Нэша «Виды Королевского павильона» (1826 г.) Здесь можно увидеть шеф-повара, раздающего указания поварам, которые занимаются приготовлением мяса и соусов, в то время как лакей уже несет поднос с готовыми блюдами. Обращает на себя внимание большой овальный стол в самом центре кухни, который, по словам все того же Ч. Райта, «являет собой замечательный пример технических изобретений нашего времени». Известно, что в 1817 году Уильям Старк установил в Большой кухне оригинальный



металлический стол, обшитый сверху листами латуни. Стол подогревался с помощью пара, поступающего по специальным трубам из больших паровых котлов, расположенных за кухонной плитой. Благодаря такой системе постоянного подогрева готовые блюда, сервированные на серебряной посуде, всегда оставались теплыми. Правда, справедливости ради нужно заметить, что поскольку Банкетный зал располагался рядом с Большой кухней, то остыть еда просто не успевала.

Оборудованию кухонных помещений Королевского павильона всегда уделялось большое внимание. Известно, что в 1817-1818 годах поставка и монтаж нового оборудования обошлись казне в 6 000 фунтов. Над плитами были установлены медные навесы – прообраз современных вытяжных шкафов.

Принц-регент никогда не экономил ни на оснащении своей кухни, ни на поварах, стараясь привлечь к себе на работу самых лучших мастеров. Достаточно лишь вспом-



Фрагмент росписи в Музыкальной комнате.

В китайских фантазиях Фредерика Крейса можно заметить явное влияние гравюр из «Видов Китая» (1805 г.) У.Александера.

Музыкальная комната.
Современный вид.

нить, что в 1816-1817 годах его личным поваром был известный француз Мари-Антуан Карем (1784-1833 гг.)

Еще одной гордостью Королевского павильона был так называемый Ледяной дом, построенный в 1790-х годах в юго-западном углу парка, недалеко от Новой дороги. Отсюда лед доставляли в Ледяную комнату павильона, которая находилась рядом с Комнатой кондитера. Во время холодных зим лед свозили на телегах из местных прудов, речек и ручьев. Иногда его даже завозили из Новергии и Северной Америки. Как следует из сообщения в «Брайтонской газете» за январь 1827 года, местные кондитеры собирали лед и складывали его в Ледяном доме Королевского павильона. Подобные Ледяные дома также использовались в качестве холодильников: летом в них хранили рыбу, мясо, масло и другие портящиеся продукты.

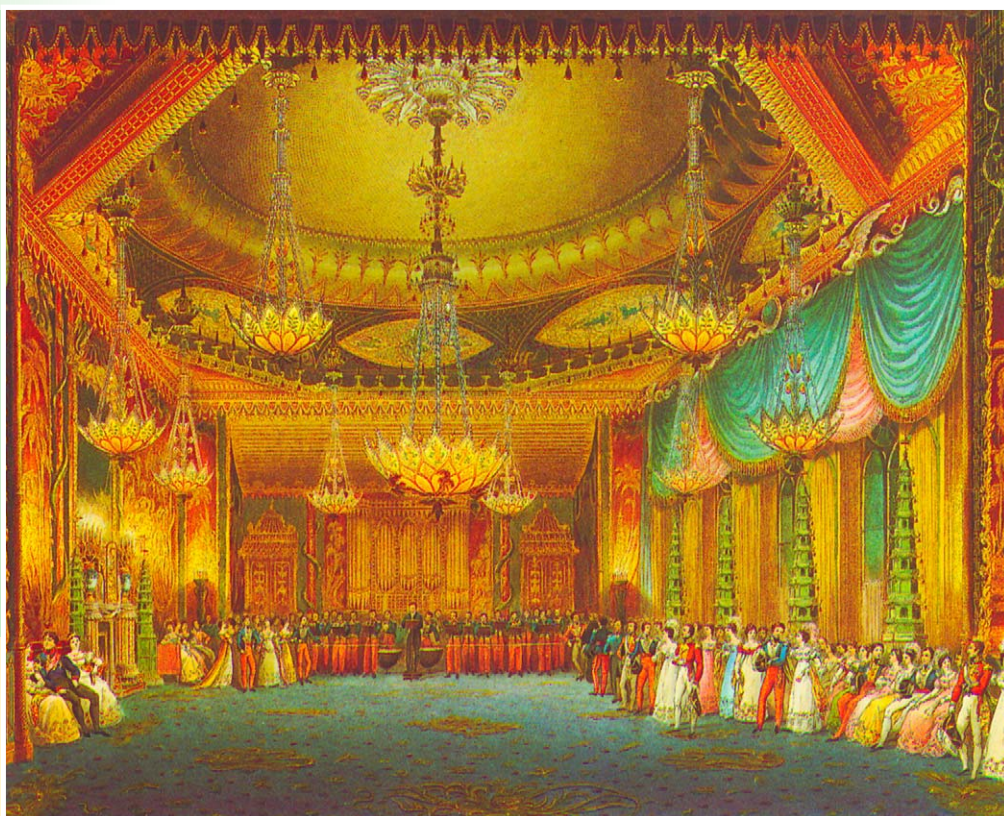
Во время периода регентства принца Уэльского (1811-1820 гг.)



Королевский павильон обогревался с помощью каминов и сложной системы отопления горячим воздухом. В отчете за 1821 год говорится, что в подвале Северного крыла павильона были установлены мощные печи. Тогда же вскрывались полы в Салоне, Музыкальной комнате и Галереях Банкетного зала для установки под ними отопительной системы – труб, по которым поступал горячий воздух. Судя по всему,

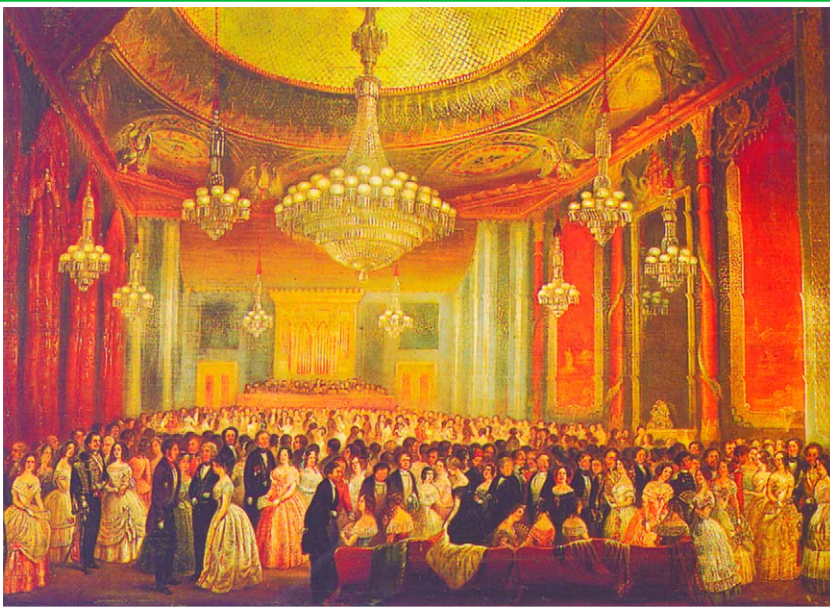
вся восточная анфилада комнат обогревалась с помощью разветвленной системы труб, проходивших под полами и связанных с печами, находившимися в подвале.

Королева Виктория нашла систему отопления павильона неудовлетворительной. После ее визита весной 1842 года разработка новой системы вентиляции и отопления была поручена Дэвиду Босуэллу Риду (1805-1862 гг.) – шотландско-



Музыкальная комната (дизайн Фредерика Крейса). Акваинта из альбома Джона Нэша «Виды Королевского павильона» (1826 г.)

На акварели изображен концерт, устроенный в Музыкальной комнате во время одного из приездов Георга IV. Сам он сидит на диванах в левом углу вместе с леди Кониингем.



Музыкальная комната.
Худ. Эрон Пенли. 1851 г.

рую «провинциальность» самого местоположения всего этого великолепия. Ключевую роль в создании подобного впечатления играет освещение. Как вспоминала в 1822 году княгиня Дарья Христофоровна Ливен, «освещение было ослепительным», а вся обстановка павильона – «роскошной и упадочной». Действительно, освещение играет решающую роль в создании несколько театральной атмосферы в тщательно продуманных в своей избыточности интерьерах павильона.

му физику и изобретателю, считающемуся «дедушкой кондиционера» благодаря его проектам в области вентиляции помещений. В представленном через некоторое время отчете Рид писал: «Монтаж нового оборудования в павильоне может быть сопряжен со значительными расходами. Особенности самого здания, совершенное отсутствие возможностей притока воздуха сделали невозможными любые попытки улучшить состояние атмосферы в апартаментах. По моему мнению, без значительных изменений этого добиться невозможно». Установка вентиляционных шахт в сложном по конструкции павильоне оказалась трудным делом. Пока не найдены какие-либо данные о том, проводились ли какие-либо работы по совершенствованию системы вентиляции. Известно лишь, что некоторые каминные (например, в Длинной галерее) были в середине XIX века заменены на печи.

По современным меркам интерьер Королевского павильона чрезмерно пышный, яркий. Многие элементы внутреннего декора кажутся слишком большими, несоразмерными масштабу и назначению помещений, тем более, если учитывать некото-



Портрет королевы Виктории с принцессой Викторией и Альбертом Эдуардом, принцем Уэльским. Худ. Френсис Грант. 1842 г.
Королевское собрание.

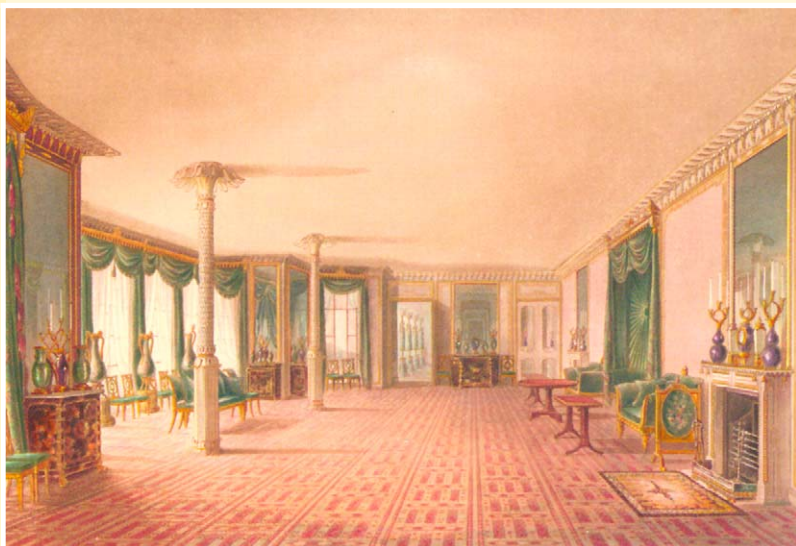


Галерея Банкетного зала.
Современный вид.

Как вспоминала в 1822 г. княгиня Дарья Христофоровна Ливен, «освещение было ослепительным», а вся обстановка павильона – «роскошной и упадочной».

Внизу:
Галерея Банкетного зала (дизайн Фредерика Крейса, около 1821 г.)
Акватинта из альбома Джона Нэша «Виды Королевского павильона» (1826 г.)

Голубая гостиная (первый вариант дизайна Фредерика Крейса, около 1815 г.)
Акватинта из альбома Джона Нэша «Виды Королевского павильона» (1826 г.)

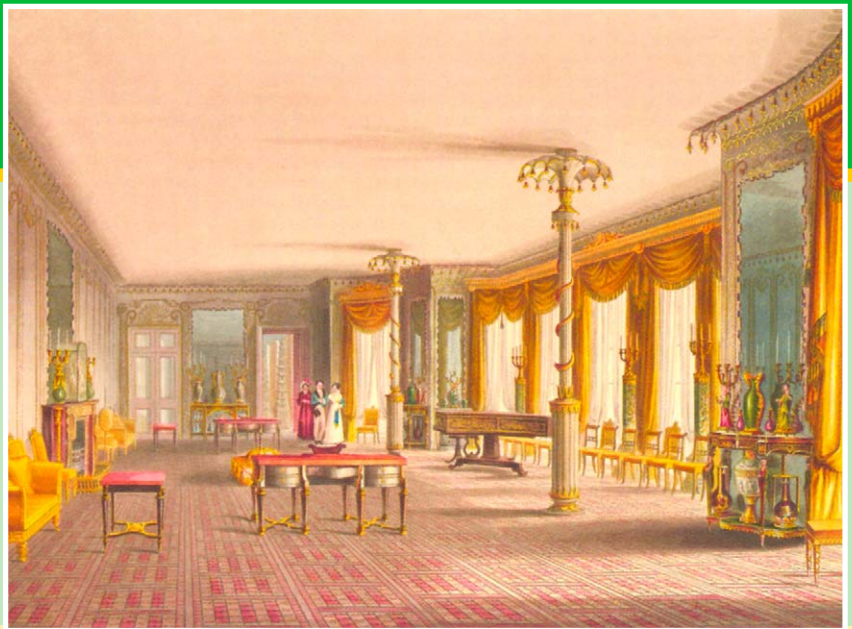


Галерея Музыкальной комнаты (дизайн Фредерика Крейса, около 1821 г.)
Акватинта из альбома Джона Нэша
«Виды Королевского павильона» (1826 г.)

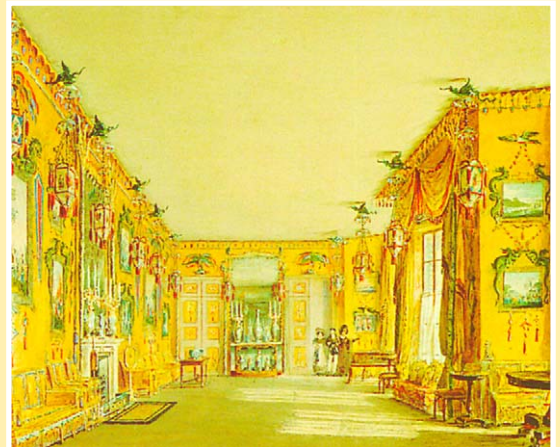
Форма освещения определялась размерами, расположением и функциями комнат, создавая в каждой и них совершенно определенную атмосферу. По плану Нэша помещения первого этажа имели верхние источники освещения. Длинная галерея, к примеру, в дневное время освещалась исключительно естественным образом: свет проникал сюда через высокие витражные окна, расположенные в торцах, и стеклянный потолок. Подобные стеклянные потолки были над всеми галереями и лестницами жилого этажа. В парадных помещениях, располагавшихся вдоль восточного фасада (Салоне, Музыкальной комнате и Банкетном зале) были высокие французские окна. В верхней части стены Музыкальной комнаты и Банкетного зала располагались также эллипсовидные витражные окна. По свидетельству современников, полное цвета и света здание больше походило на садовый павильон, чем на дворец.

Неотъемлемой частью интерьеров являются огромные люстры в фантазийном восточном стиле. Самая сложная по декору находится в Банкетном зале. Созданная по проекту Роберта Джонса, она насчитывает почти 30 футов в высоту и весит почти тонну. Под самым потолком находится большой серебряный дракон, сжимающий в лапах люстру-каскад из стеклянных подвесок. Нижний ярус люстры украшают еще шесть драконов, каждый из которых держит в пасти светильники в виде цветков лотоса из матового стекла. Размеры и вес этой люстры, как говорят, наводили ужас на королеву Аделаиду (супругу Вильгельма IV), которая опасалась, что однажды люстра упадет на головы гостей. В 1833 году люстру сняли и только в 1842 году, уже при королеве Виктории, вернули на прежнее место.

Вечером и ночью помещения павильона освещались свечами, масляными и газовыми лампами.

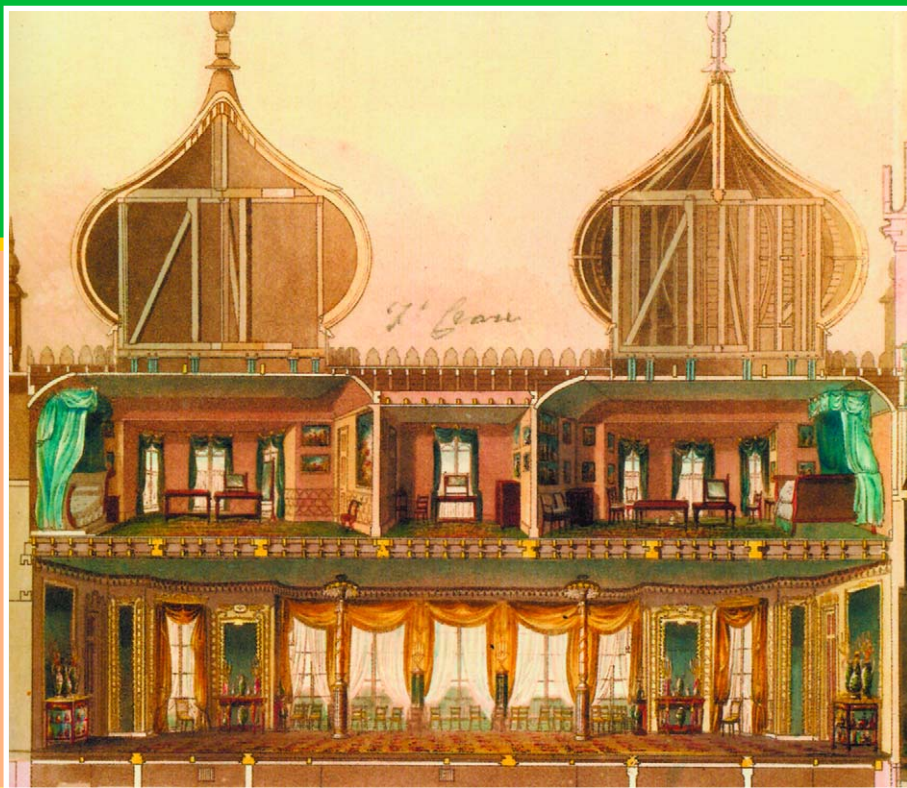


Желтая гостиная (первый вариант дизайна Фредерика Крейса, около 1815 г.)
Акватинта из альбома Джона Нэша «Виды Королевского павильона» (1826 г.)



Внизу:
Галерея Музыкальной комнаты.
Современный вид.





Желтые гнутые комнаты и Галерея Музыкальной комнаты.
Фрагмент поперечного разреза
Королевского павильона.
Акватинта из альбома Джона Нэша
«Виды Королевского павильона»
(1826 г.)

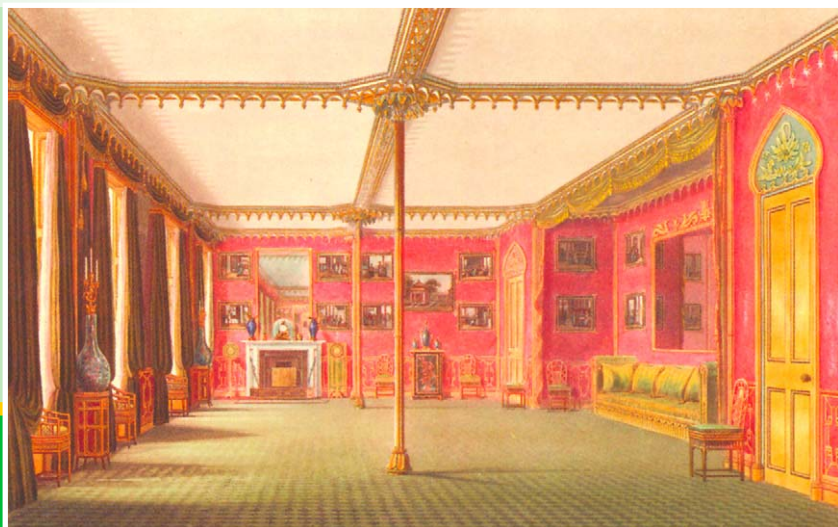
тяных банках, 2 оловянных масляных насоса и 2 воронки для масла». Среди подсобных помещений Королевского павильона значились две Ламповые комнаты, в которых находились запасы свечей и масла для ламп, а также различные приспособления для обрезки фитилей, снятия копоти и т.д. Дым от многочисленных люстр, канделябров, фонарей и керосиновых ламп неизбежно приводил к оседанию копоти на стенах, повреждению красочного слоя, что требовало регулярной чистки, а зачастую и подновления росписей, покрывавших стены и потолки залов. Об этом свидетельствуют многочисленные счета на *«чистку и ремонт декоративной живописи, сильно поврежденной от ламповой копоти»*, а также на расчистку росписей и витражей в Длинной галерее, *«сильно поврежденных от дыма фонарей»*.

В первые десятилетия XIX века газовое освещение в домах в Англии еще мало использовали. В Королевском павильоне оно применялось с 1821 года, но не обычным способом (например, вместо масла в светильниках), а исключительно для наружной подсветки витражных окон, что создавало дополнительной декоративный эффект. Возможно, в этом был и практический смысл, поскольку использовать газ в сложных по конструкции люстрах и канделябрах было довольно проблематично. Несмотря на это, в публикациях XIX века часто встречаются упоминания о том, что Музыкальная комната и Банкетный зал при Георге IV освещались газом, поэтому считается, что английское слово *«gasolier»* (газовая люстра) вошло

Размеры и вес этой люстры, как говорят, наводили ужас на королеву Аделаиду (супругу Вильгельма IV), которая опасалась, что однажды люстра упадет на головы гостей. В 1833 г. люстру сняли и только в 1842 г., уже при королеве Виктории, вернули на прежнее место.

Разнообразие осветительных приборов поражало современников. Согласно инвентарной книге 1828 года в подвалах павильона

хранился большой запас горючих материалов для ламп: *«9 больших бочек с маслом, 5 больших бидонов с маслом, 26 галлонов масла в жес-*



Красная гостиная. Акватинта из альбома
Джона Нэша «Виды Королевского павильона» (1826 г.)

Слева:
Вид северной Желтой гнущей комнаты
из Вестибюля второго этажа.

Справа:
Фрагмент северной стены в южной
Желтой гнущей комнате.

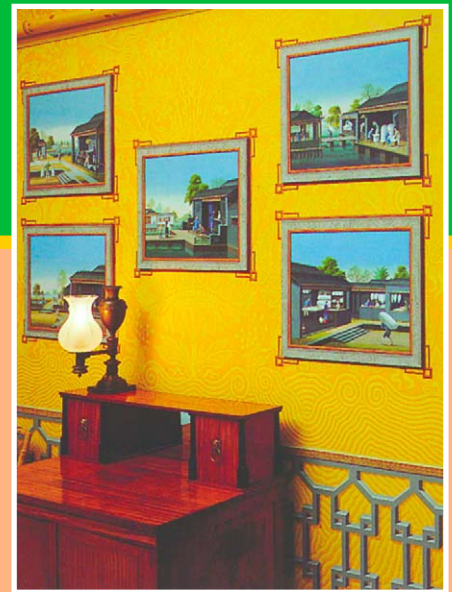
в литературу того времени именно благодаря канделябрам Музыкальной комнаты Брайтонского павильона. Хотя на самом деле канделябры здесь освещались керасиновыми лампами или свечами. Ночью эллипсоидные окна в верхней части стен Музыкальной комнаты и Банкетного зала освещались снаружи, бросая разноцветный отсвет на богато декорированные потолки и создавая на них дополнительные узоры.

После того как Королевский павильон стал в 1850 году городской собственностью, газовое освещение было распространено на все подвесные светильники в Парадном зале, Королевских апартаментах и Коридоре, а также в некоторых комнатах первого этажа, а в 1883 году в павильоне появилось электрическое освещение.

ЗАБВЕНИЕ И ВОЗРОЖДЕНИЕ

После смерти Георга IV павильон продолжал использоваться в качестве королевской резиденции сначала Вильгельмом IV, а затем и королевой Викторией вплоть до 1845 года.

Королева Виктория впервые побывала в Королевском павильоне в 1837 году. Дворец ей не слишком понравился: *«Павильон странный и эксцентричный, большие напоминают какой-то китайский дворец, как снаружи, так и внутри. Большинство комнат с очень низкими потолками, и я могу видеть только кусочек моря из окна своей гостиной»*. Она посетила Павильон снова в 1838 году и не возвращалась туда до 1842 года, когда ее визит совпал с годовщиной ее брака с принцем Альбертом. К этому приезду жилые



Северная Желтая гнущая комната.
Современный вид.



Южные галереи. Акватинта из альбома Джона Нэша «Виды Королевского павильона» (1826 г.)

ние Павильона является не только памятником истории города, но и играет значительную роль в его экономической жизни, продолжая оставаться объектом повышенного внимания туристов. В 1850 году Павильон был куплен городом Брайтоном за 53 000 фунтов. И по сей день он остается единственным королевским дворцом в Великобритании, не принадлежащим государству или венценосной семье.

К моменту покупки Королевского павильона городом Брайтоном его интерьер уже лишился практически всей мебели и светильников, частично отсюда были вывезены также обои, каминные доски и другие декоративные элементы. Здесь необходимо напомнить, что впоследствии многие оригинальные элементы декора павильона были возвращены по распоряжению королевы Виктории и последующих монархов.

После того, как Королевский павильон стал в 1850 году городской собственностью, часть комнат на втором этаже были переоборудованы под выставочные залы, а другие использовались для различных

апартаменты на втором этаже были частично переделаны под нужды новой хозяйки. Располагавшаяся над Вестибюлем королевская спальня, комната личной горничной и гардеробная королевы не претерпела впоследствии существенных изменений. На чердаке были оборудованы четыре комнаты для служанок королевы. Завтраки и ланчи для королевской семьи обычно подавали в Южных галереях.

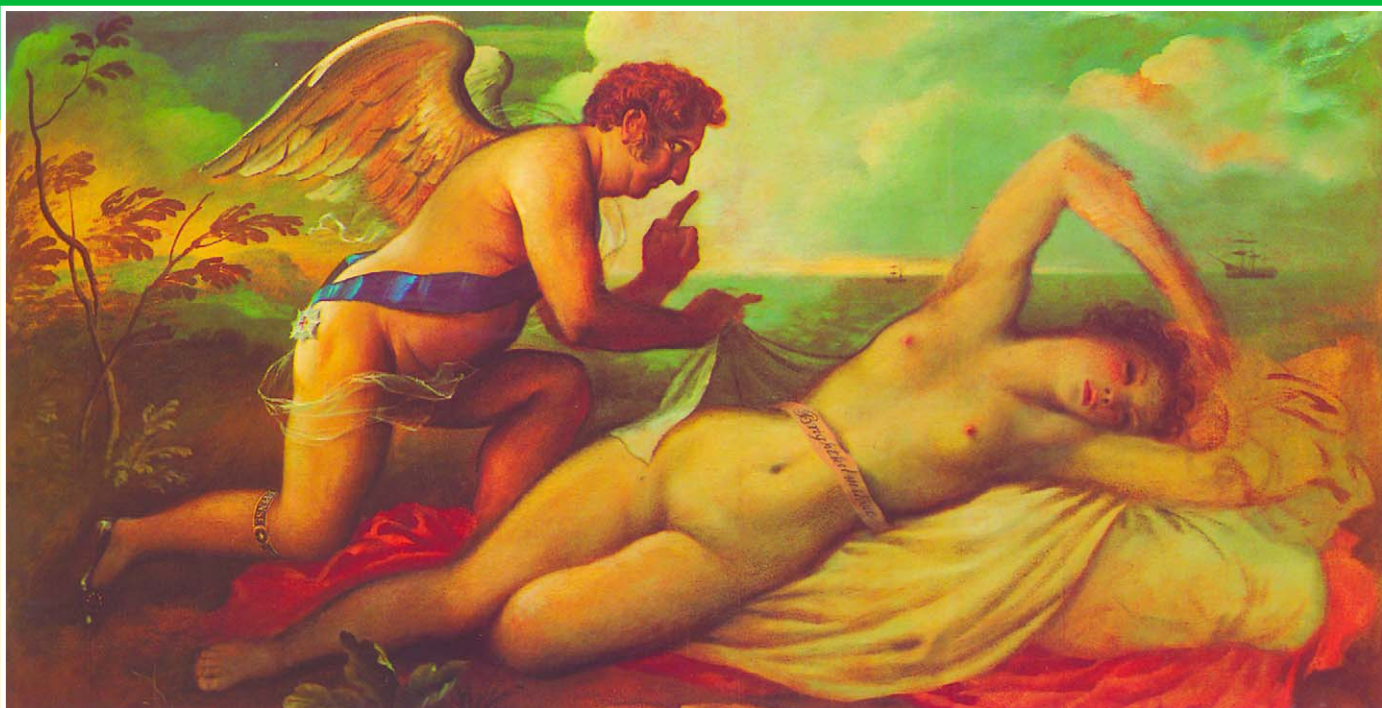
Первоначально спальня королевы Виктории была оклеена китайскими обоями с ручной росписью. Оригинальная кровать из красного дерева с балдахином и шестью (!) матрасами с разным наполнителями (солома, шерсть, перья) не сохранилась. Та, что можно увидеть в спальне сейчас – точная копия, соответствующая описанию в инвентарной книге, сделанной после того, как Виктория уехала из Брайтона. Зеленые шторы и занавес на кровати сделаны по образцам, взятым из книги Томаса Кинга «Руководство по обивке мебели» (около 1835 г.) Декоративные кисточки на портьерах и балдахине имеют в своей основе выточенные на токарном станке деревянные формы, обернутые в шелковую или шерстяную ткань. Они сделаны по образцам,

сохранившимся в других комнатах Павильона. Как и в других спальнях второго этажа, пол в апартаментах Виктории покрывал брюссельский ковер с цветочным узором.

В середине 1840-х годов королева Виктория решила приобрести в качестве частной загородной резиденции для своей семьи Осборн Хаус на острове Уайт. В конце десятилетия появилась информация о том, что королева не прочь продать Королевский павильон, который для ее семьи стал не нужен. К счастью, высшие слои брайтонского общества осознали, что зда-



Южные галереи. Современный вид.

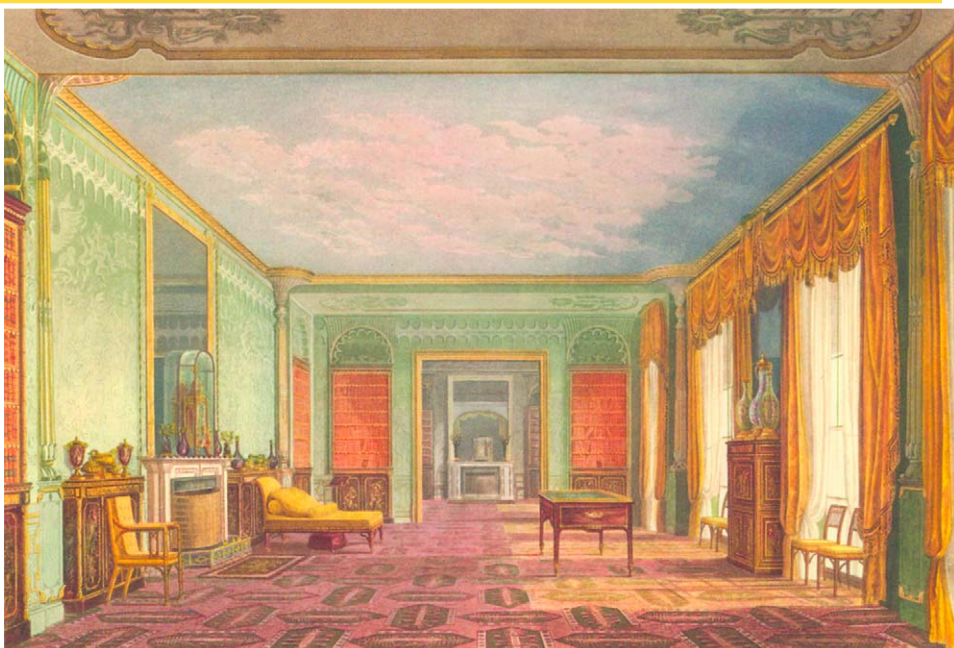


Его Королевское Высочество принц-регент пробуждает Дух Брайтона.
Худ. Рекс Уистлер. 1944 г.

Первое время после перехода Павильона в городскую собственность и здания, и территория вокруг них использовались для различных городских нужд. Здесь проходили праздники, ярмарки, детские представления, выставки, благотворительные балы и конференции. С 1856 по 1864 г. весь комплекс Королевских конюшен использовался в качестве казарм для кавалерии.

городских нужд. В 1860-х годах в единое помещение, использовавшееся для выставок, были объединены апартаменты королевы Виктории и некоторые смежные с ними служебные помещения. Сейчас спальня королевы, комната горничной и королевская уборная полностью восстановлены в том виде, какими они были между 1837 и 1845 годами.

Первое время после перехода Павильона в городскую собственность и здания, и территория вокруг них использовались для различных городских нужд. Здесь проходили праздники, ярмарки, детские представления, выставки, благотворительные балы и конференции. С 1856 по 1864 год весь комплекс Королевских конюшен использовался в качестве казарм для кавалерии. В 1867 году Конюшни приспособили под концертный зал «Купол» («Dome»), а в 1934-1935 годах под



Королевская библиотека (дизайн Роберта Джона). Акватинта из альбома Джона Нэша «Виды Королевского павильона» (1826 г.)



Слева:
Спальня королевы Виктории.
Современный вид.

Справа:
Фрагмент полого кровати королевы
Виктории.

Королевский павильон давно стал символом города. Больше, чем какой-либо другой образ, он воплощает сам дух Брайтона, символизируя веселье, оригинальность, новаторство и пренебрежение условностями.



руководством архитектора Роберта Аткинсона здесь была проведена реконструкция интерьера. «Купол» и сейчас используется как концертный зал и место проведения конференций. В здании Конного манежа, построенного Порденом между 1803 и 1808 годами, с 1868 года располагается Хлебная биржа.

В самом Павильоне первоначально устроили городской музей, художественную галерею и библиотеку, но в 1873 году для этих целей возвели специальное здание на месте королевского теннисного корта, примыкавшего к Королевским конюшням.

Во время Первой мировой войны комплекс Королевского павильона отдали под военный госпиталь для раненых солдат из Британской Индии. Между 1914 и 1916 годами здесь побывали более 4000 солдат-индусов. Для медицинских нужд был оборудованы операционные, а на 9 кухнях повора готовили еду трех видов: для индусов-мясоедов, для мусульман и для вегетарианцев. Сейчас это может показаться даже забавным, но тогда выбор здания под госпиталь для индийских солдат казался вполне логичным. Память об этих событиях в 1921 году перед южным фасадом Павильона возвели Индийские ворота, на открытии которых присутствовал Эдуард, принц Уэльский (будущий король Эдуард VIII).

Реставрировать Королевский павильон начали еще в середине

XIX века, но вернуть здание к тому состоянию, в каком оно было при Георге IV в начале 1820-х годов, оказалось настолько сложно, что работы во дворце и прилегающем парке продолжаются и по сей день. Первые серьезные восстановительные работы начались в конце 1940-х годов, и главной проблемой, по-прежнему, оставалась протекающая крыша, плесень, трещины в кирпичной кладке, соляные отложения и многолетние слои грязи. В 1975 году в Павильоне случился пожар, практически уничтоживший Музыкальную комнату: на ее восстановление понадобилось 11 лет. Во время сильнейшего урагана в октябре 1987 года пробивший крышу огромный камень уничтожил значительную часть недавно завершённых восстановительных работ в Музыкальной комнате, поэтому многое пришлось делать заново. И это при том, что все реставрационные работы ведутся не на государственные деньги, а на частные пожертвования.

Сегодня в Королевском павильоне работают около 100 человек, что соответствует числу слуг, которые при Георге IV обслуживали здание и его посетителей. Павильон остается главной достопримечательностью города Брайтона, и ежегодно его посещают более 300 000 посетителей. Он остается жемчужиной городского «культурного квартала», в который входят Брайтонской музей и художественная галерея, комплекс концертного зала «Купол»

и Королевской театр Брайтона. Ежегодный Брайтонский фестиваль искусств считается вторым в Европе, что еще раз подтверждает значение города на культурной карте страны, его верность исторической традиции, ведущей свое начало от эпохи Регенства.

Королевский павильон давно стал символом города. Больше, чем какой-либо другой образ, он воплощает сам дух Брайтона, символизируя веселье, оригинальность, новаторство и пренебрежение условностями. Без экзотического и экстравагантного Павильона, созданного почти два века назад прихотью Георга IV, Брайтон был бы похож на любой другой английский приморский город. И все же даже сейчас, в эпоху всеобщего пресыщения информацией и зрелищами, город продолжает основываться британской туристической меккой, обещая услугу для глаз любителям архитектурных излишеств и вдохновенных фантазий.



Туалет в апартаментах королевы Виктории.