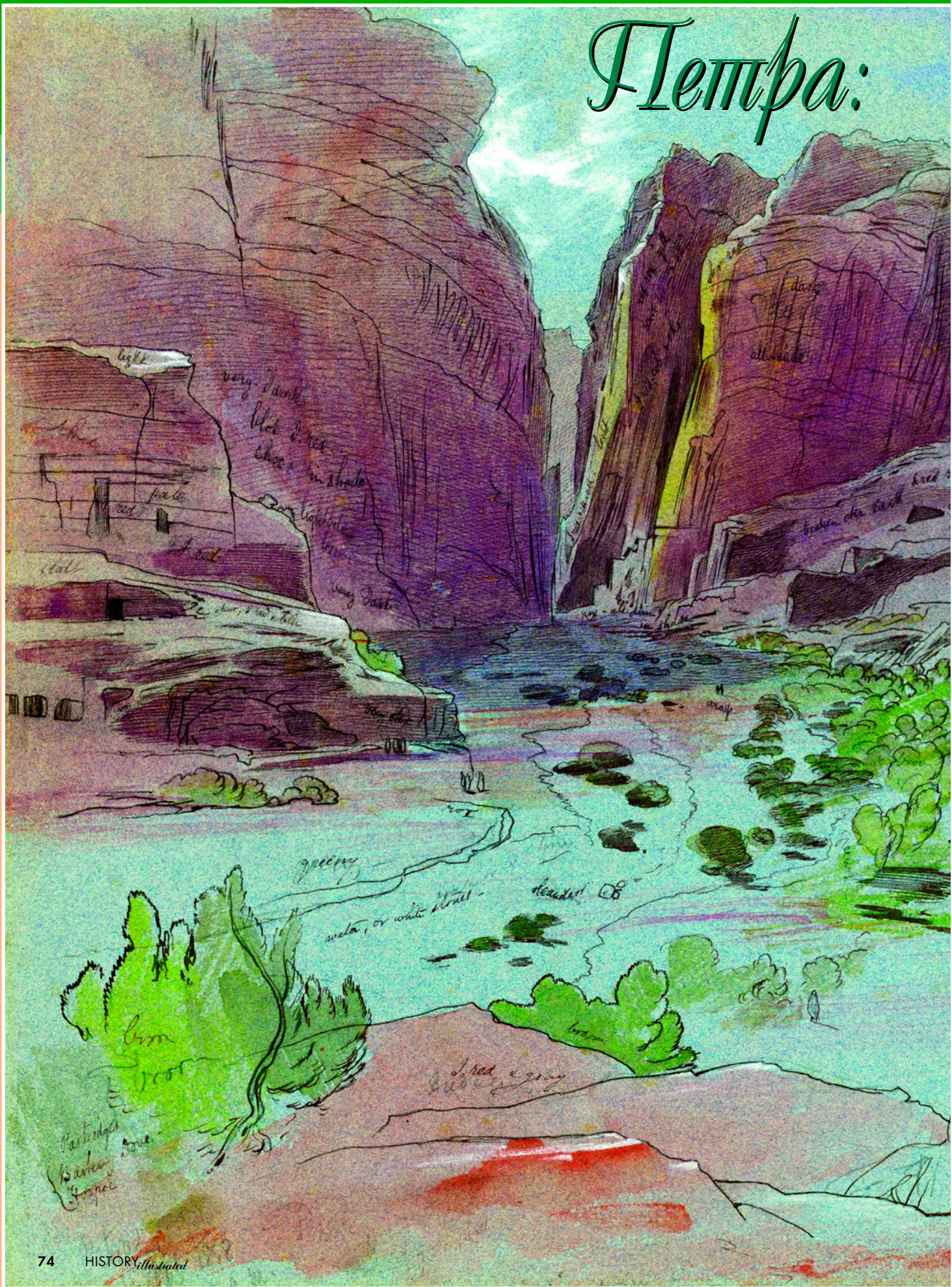


Петра:



ВОЗВРАТИВШАЯСЯ ИЗ ДРЕВНОСТИ

Юрий Супруненко,
кандидат географических наук



Руины античного театра в Петре.
Худ. Эдвард Лир. 1858 г.



красный, то в пурпурный или оранжевый цвета. Постройки Петры, главным образом, являются наследством набатеев, отважных воинов и трудолюбивых каменотесов, которые обосновались на юге Иордании более двух тысяч лет назад. Строительство его продолжалось и при римлянах, византийцах, арабах. В XII веке Петрой владели крестоносцы. Но последующие века почти на тысячу лет изгладили саму память о существовании скального города, и заново он был открыт лишь в начале XIX столетия.

Существуют две различные версии обнаружения Петры, впрочем, солидарные в главном: это открытие принадлежит швейцарскому востоковеду Иоганну Людвигу Буркхардту, прославившемуся путешествиями по Ближнему и Среднему Востоку под именем Ибрагим ибн Абдалла. По одной, он, в поисках могилы пророка Аарона, оказался в древнем городе случайно. По другой версии, о существовании некоего таинственного города в скалах он слышал ранее и искал его специально. Зная, что местные жители прячут город от глаз чужеземцев, он даже вынужден был прибегнуть к мистификации. Добравшись в 1809 году до сирийского города Халеба, он выдал себя за «шейха», приехавшего изучать законы шариата. За три года в Сирии Буркхардт в совершенстве овладел арабским языком и настолько глубоко изучил Коран, что впоследствии даже смог написать к нему научный комментарий. Глубокое проникновение в исламскую культуру и помогло ему посещать развалины древних цивилизаций, неизвестные европейцам, которым по религиозным соображениям дорога туда была заказана.

Среди исторических памятников город Петра, расположенный в глубине скалистой пустыни, на высоте более 900 метров над уровнем моря, и бывший в древности столицей древних царств Идумеи (XVIII – II века до н.э.) и Набатеев (II век до н.э. – 106 год н.э.), возможно, один из самых неповторимых. В зависимости от времени суток и сезона его дворцы, храмы, театр, гробницы, высеченные в камне и хорошо сохранившиеся, окрашиваются то в розовый, то в темно-



Привал бедуинов в Петре. Худ. Дэвид Робертс. 1829 г.

Караван в пустыне.
Шарль Теодор Фрер. 1850-е гг.

Внизу:
Петра. Худ. Дэвид Робертс. 1829 г.



Что же касается открытия набатейской столицы Петры, благодаря которому его имя навсегда осталось в истории, то в некотором смысле оно действительно было случайностью. Главной целью, которая привела Буркхардта на Восток, был переход через Сахару к истокам Нигера, для чего он под видом сирийского купца переедет в 1812 году в Каир, который до последнего дня его жизни, станет для него вторым домом.

Петру Буркхардт открыл в том же году, отправившись с караваном от

Главной целью, которая привела Буркхардта на Восток, был переход через Сахару к истокам Нигера, для чего он под видом сирийского купца переедет в 1812 г. в Каир, который станет для него вторым домом. Петру он открыл в том же году, отправившись с караваном от Дамаска до Каира.





Набатейская богиня Манат – одна из трех самых почитаемых арабами доисламских богинь. Считалась богиней судьбы, возмездия, царицей загробного мира и хранительницей могильного покоя.

кого халифа Гарун ар-Рашида, героя сказок «Тысяча одна ночь», прославленного в песнях и преданиях. Эта гора считалась столь же священной для правоверных мусульман, как Хира около Мекки, и потому неверным было запрещено приближаться к ней под страхом смерти.

В ее окрестностях, по соображениям Буркхардта, и должна была находиться могила библейского пророка Аарона, которую он решил посетить, оторвавшись на какое-то время от каравана. Дорога, как он разузнал ранее, вела через расщелину Сик, образовавшуюся, по преданию, от удара посоха Моисея. Караванщики, случалось, проникали в нее, но ни о маршруте, ни тем более, о каких-то подробностях распространяться не хотели, и Буркхардт пустился в путь, что называется, на свой страх и риск.

Расщелина чернела пугающими тенями с двадцатиметровыми обрывами по сторонам. Тропа, виляющая по узкому дну, устланному обкатанными камнями – вероятно, путь здесь проложила когда-то вода, – неожиданно вывела из ущелья к заброшенному древнему городу.

«В конце узкого и извилистого ущелья Эж-Сик, петляющего длиной в километры с почти смыкающимися на высоте более 90 скалами, – писал позже путешественник, – неожиданно возникает легендарная столица набатейских племен, правивших южной Иорданией еще в VII веке до Р.Х. Мой путь пересекали скалистые формации самых странных и причудливых форм, изумительные геологические пейзажи, богатые окраской, возникающей при смешении различных минеральных составов окружающих скал. Узкая горловина ущелья, прочерченная обрывами цвета розы, с измене-

Дамаска до Каира. Иоганн был из тех любознательных европейцев, кто после экспедиции Наполеона в Египет, воспылил интересом к восточным странам. Миссионеры, пилигримы, иногда под видом мусульманских купцов и дервишей, старались пробраться с караванами к легендарным местам в пустыне, упомянутым в Библии. Города, которые никто не видел со времен падения Римской империи, будоражили

воображение отчаянных и рискованных искателей.

Несмотря на основательную подготовку, Буркхардт не был застрахован от случайностей: в продолжительном пути жизнь его неоднократно висела на волоске, и только чудом ему удалось благополучно добраться до горы Гаруна, о которой он слышал и в Дамаске, и в пути от бедуинов. Свое название она получила в честь знаменитого багдадс-



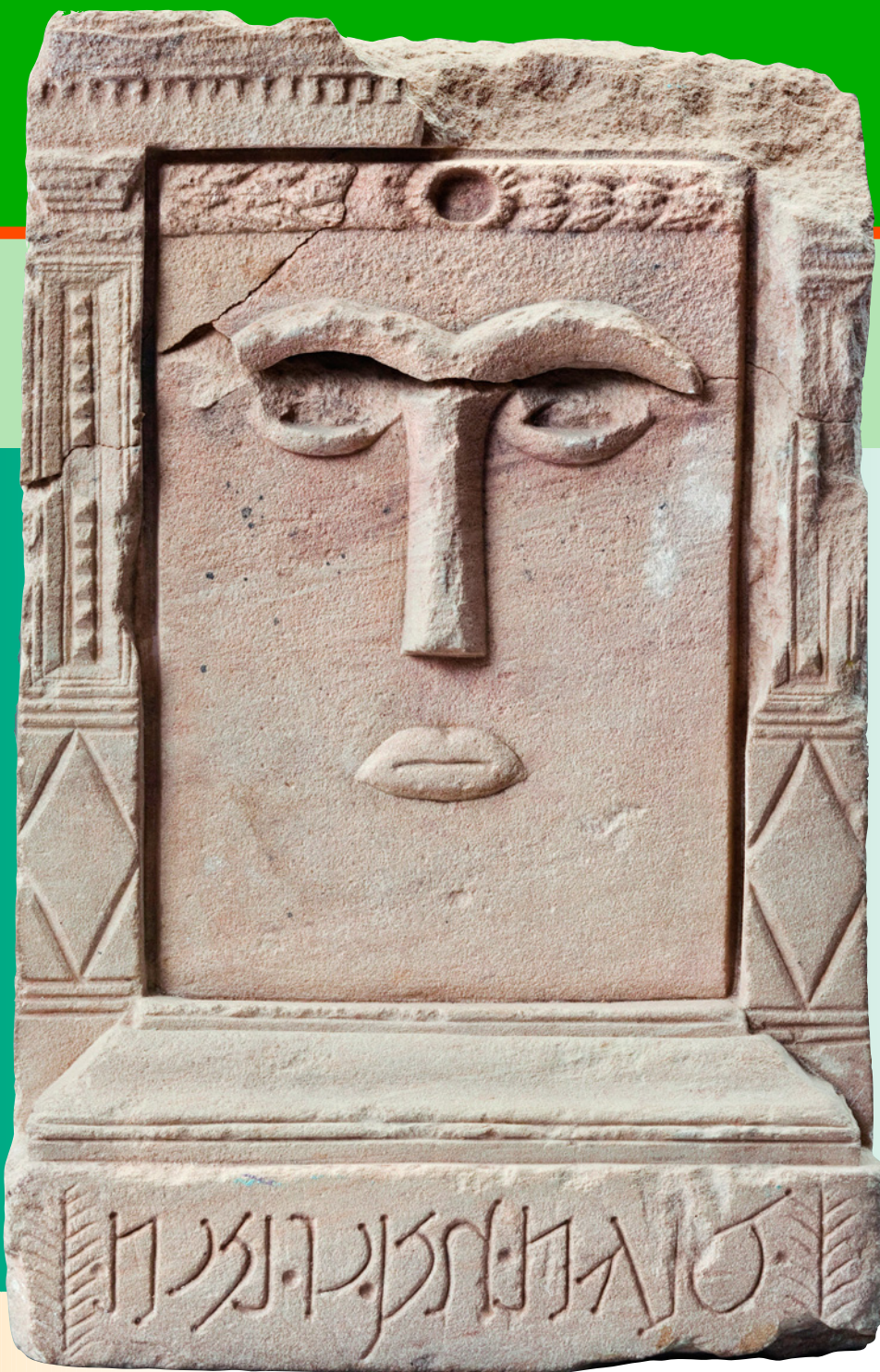
Набатейский храм-мавзолей Эль-Хазне в Петре.

Фасад монументального здания, целиком вырезанного из скалы в I веке, составляет 40 метров в высоту и 25 метров в ширину. Согласно одной из версий, храм выстроил набатейский царь Арефа IV Филопатр в качестве собственной усыпальницы.

нием освещения приобретает удивительные терракотовые оттенки, становящиеся еще более таинственными, благодаря природным рисункам и разводам. Время от

времени я бросал взгляд наверх, где вершины скал сужались надо мной, оставляя только щель, в которую с интересом заглядывала небесная синева».

Дорога вела через расщелину Сик. Караванщики, случалось, проникали в нее, но ни о маршруте, ни тем более, о каких-то подробностях распространяться не хотели, и Буркхардт пустился в путь, что называется, на свой страх и риск. Расщелина чернела пугающими тенями с двадцатиметровыми обрывами по сторонам. Тропа, виляющая по узкому дну, устланному обкатанными камнями – вероятно, путь здесь проложила когда-то вода, – неожиданно вывела из ущелья к заброшенному древнему городу.



Вотивный рельеф из Петры с надписью набатейским письмом: «Богам от сына Найбата». I в. н.э. Археологический музей Петры, Иордания.

Орел. →
Набатейское искусство. I в. н.э.
Археологический музей Петры,
Иордания.

Возвратившись к караванщикам, Буркхардт продолжил путь...

Отчет о чудесном городе у подножья горы Гаруна был опубликован только через десять лет после смерти автора. Книга «Путешествие по Сирии и Святой земле», вышедшая в свет в 1822 году, в которой был помещен и рассказ о Петре, тут же вызвала ярые споры о том, кто же построил удивительный город у священной горы. Поначалу библеисты горячо настаивали на том, что это тот самый Синай, упоминаемый в Библии, где останавливались евреи во время своего исхода, они и построили таинственное поселение. В подтверждение этой версии приводились и документы, в которых упоминалось свидетельство хрониста короля крестоносцев Болдуина I Фулчера, побывавшего в этих местах в 1101 году. По следам Буркхарда к подножью горы Гаруна последовали другие путешественники, начались поиски древних рукописей. Все прояснилось, когда у чудесного оазиса у горы Гаруна в начале XX века начались археологические раскопки. Оказалось, что этот город, поспешно названный именем Моисея, а позже «Красной скалой», на самом деле именовался римлянами Петрой (в переводе с греческого – «скала»).

Ученые считают, что места эти были обитаемы еще тысячелетия назад. Здесь, в долине у горы Гаруна, между Мертвым морем и Акабой проходили важнейшие торговые пути, соединяющие Средиземное море и Египет с Аравией, Китаем и Индией. Одно время в этих местах

Высеченные в скалах дворцы, храмы, дома – желтые, голубые, пурпурные, белые, черные – напоминали чудесные восточные ковры. По мере вхождения в мир естественных красок Буркхардту стало видно, что все здания монолитные. Колонны, пышные портики, парадные входы были вырублены в скалах. Большинство фасадов оказались иллюзорными, неглубоко врезан-

ными, декоративными. Но, пожалуй, самым значительным представлялся амфитеатр, как и все остальные сооружения, также высеченный в скале и имевший 33 яруса.

Город давно был заброшен. Стены, капители храмов и домов выщерблены давними ветрами и влагой, в пустых бассейнах вздымалась пыль, а плиты мостовых были завалены щебнем.



обитало племя эдомитов, главный город которых Села был скрыт в горах, служивших естественной крепостью. Ведущую сюда двухкилометровую щель в скалах –

Сик, могли защищать от многочисленных врагов всего несколько солдат. Но эдомитов вытеснило другое арабское племя – набатеев. С VI века до н.э. они стали здесь не

По следам Буркхарда к подножью горы Гаруна последовали другие путешественники, начались поиски древних рукописей. Все прояснилось, когда у чудесного оазиса у горы Гаруна в начале XX в. начались археологические раскопки. Оказалось, что этот город, поспешно названный именем Моисея, а позже «Красной скалой», на самом деле именовался римлянами Петрой (в переводе с греческого – «скала»).



Иллюстрации на странице: Элементы архитектуры Петры.

Пещерные дома.

Капитель в виде слоновьих голов.

только полновластными хозяевами, но и покорили соседние племена всего района Синайских гор.

Набатеи держали под контролем важные караванные пути, их богатство и могущество отразилось и на столице у подножья Гаруна. Они собирали богатые урожаи, создавали величественные храмы, строили сложные оросительные системы. Имея в обиходе один из диалектов древнейшего

арамейского языка, создали свою письменность, предшествовавшую арабской. Набатеи поклонялись камням, олицетворявшим богов, пантеон которых возглавлял набатейский Зевс – Душан. Почитание мертвых возводилось в культ – в гробницах и триклинных проводились пышные поминальные трапезы и богослужения. Считалось, что как только погребенному переставали приносить еду, забывали о нем, он тотчас



Богини набатеев Аль-Лат, Аль-Уззу и Манат были настолько почитаемы на Аравийском полуострове, что после принятия ислама их стали считать посредницами Аллаха, а посвящаемые богиням обряды стали частью исламского Хаджа.



выходил из могилы и мстил за невнимание. При обилии захоронений и царского некрополя на 800 могил неудивительно, что еще совсем недавно Петру считали всего лишь городом мертвых. То и дело в скалах на разной высоте попадают

верстия, которые специалисты называют гробницами, хотя ни в них, ни во всем этом странном городе не удалось найти ни одного действительного захоронения. Факт особенно примечателен, ведь разрозненные свидетельства неопровержимо дока-

Очередное землетрясение окончательно добило некогда сильное Nabateйское царство, ставшее захудалой окраиной Древнего Рима. С падением империи потеряла свое значение и великолепная Петра. Еще какое-то время она была резиденцией византийского епископа, затем находили здесь убежище местные бедуины, но из-за частых землетрясений и они удалились подальше от скал.

зали, что это было богатое поселение с населением не менее 20 тысяч человек. Благодаря особой системе водопроводов, город постоянно снабжался ключевой водой; жители пользовались бассейнами и банями, а по вечерам гуляли по центральной мощеной улице вдоль многочисленных торговых лавок.

В 106 году – в правление императора Траяна – Петра была покорена Римом. За время своего владычества римляне построили новые храмы, жилые и административные здания, хитроумные военные сооружения, модернизировали амфитеатр, расширив его до необходимых размеров, дополнили поселение нужными постройками. Из других неплохо сохранившихся архитектурных памятников римской эпохи выделяются Колоннада и Парламент.

Судя по найденным при раскопках Петры артефактам и архитектурным элементам, в разное время здесь жили также греки и египтяне. Позже побывали крестоносцы, они, как предполагают археологи, построили обе цитадели, расположенные в центре города.

Но дальше наступили времена упадка и запустения. Очередное землетрясение окончательно добило некогда сильное Nabateйское царство, ставшее захудалой окраиной Древнего Рима. С падением империи потеряла свое значение и великолепная Петра. Еще какое-то время она была резиденцией византийского епископа, затем находили здесь убежище местные бедуины, но из-за частых землетрясений и они удалились подальше от скал. Мертвый город оказался забытым и погрузился в пучину забвения.